

# INSTRUKCJA BEZPIECZEŃSTWA POŻAROWEGO

dla

**BUDYNKU HOTELOWEGO**

zlokalizowanego we Wrocławiu przy ul. Zwycięskiej 3

opracowana przez:

mgr inż. poż. Łukasz Kocia

**INŻYNIER POŻARNICTWA**

  
**mgr inż. Łukasz Kocia**

Wrocław, luty 2024 r.

## SPIS TREŚCI

<b>1.</b>	<b>Wstęp</b> .....	4
<b>2.</b>	<b>Cel i zakres opracowania</b> .....	4
<b>3.</b>	<b>Podstawa opracowania</b> .....	5
<b>4.</b>	<b>Postanowienia ogólne</b> .....	7
4.1.	Zakres obowiązywania instrukcji bezpieczeństwa pożarowego.....	7
4.2.	Aktualizacja Instrukcji Bezpieczeństwa Pożarowego .....	8
4.3.	Terminologia .....	8
<b>5.</b>	<b>Warunki Ochrony przeciwpożarowej</b> .....	11
5.1.	Dane podstawowe, opis obiektu, przeznaczenie .....	11
5.2.	Powierzchnia, wysokość i liczba kondygnacji .....	11
5.3.	Odległość od obiektów sąsiadujących i granic działki budowlanej .....	11
5.4.	Podział na strefy pożarowe .....	12
5.5.	Parametry pożarowe magazynowanych materiałów palnych oraz obliczenia gęstości obciążenia ogniowego.....	12
5.6.	Odporność pożarowa budynku .....	13
5.7.	Kategoria zagrożenia ludzi, przewidywana ilość ludzi na każdej kondygnacji.....	13
5.8.	Ocena zagrożenia wybuchem pomieszczeń oraz przestrzeni zewnętrznych.....	14
5.9.	Warunki ewakuacji.....	14
5.10.	Zaopatrzenie wodne do zewnętrznego gaszenia pożaru.....	14
5.11.	Drogi pożarowe .....	15
<b>6.</b>	<b>Określenie wyposażenia w wymagane urządzenia przeciwpożarowe i gaśnice oraz sposoby poddawania ich przeglądom technicznym i czynnościom konserwacyjnym</b> .....	16
6.1.	Instalacja hydrantowa wewnętrzna.....	16
6.2.	Przeciwpożarowy wyłącznik prądu .....	16
6.3.	Instalacja oświetlenia awaryjnego ewakuacyjnego .....	16
6.4.	Podręczny sprzęt gaśniczy .....	17
6.7.	Sposoby poddawania przeglądom technicznym i czynnościom konserwacyjnym urządzeń przeciwpożarowych .....	19
<b>7.</b>	<b>Sposoby postępowania na wypadek pożaru i innego zagrożenia</b> .....	21
<b>8.</b>	<b>Sposoby zabezpieczenia prac niebezpiecznych pod względem pożarowym, jeżeli takie prace są przewidywane</b> .....	24
<b>9.</b>	<b>Warunki i organizacja ewakuacji ludzi oraz praktyczne sposoby ich sprawdzania</b> .....	26

<b>10.</b>	<b>Sposoby zapoznania użytkowników obiektu, w tym zatrudnionych pracowników, z przepisami przeciw-pożarowymi oraz treścią przedmiotowej instrukcji .....</b>	<b>28</b>
<b>11.</b>	<b>Charakterystyka zagrożenia pożarowego .....</b>	<b>31</b>
<b>12.</b>	<b>Zasady bezpieczeństwa pożarowego w zakresie użytkowania budynku .....</b>	<b>33</b>
<b>13.</b>	<b>Zasady obsługi i bezpiecznego użycia gaśnic .....</b>	<b>35</b>
<b>14.</b>	<b>Załączniki do instrukcji bezpieczeństwa pożarowego .....</b>	<b>37</b>
	Załącznik nr 1- Oświadczenie pracownika o zapoznaniu się z instrukcją bezpieczeństwa pożarowego .....	37
	Załącznik nr 2- Protokół zabezpieczenia ppoż. prac niebezpiecznych pożarowo .....	37
	Załącznik nr 3- Zezwolenie na prowadzenie prac niebezpiecznych pożarowo .....	40
	Załącznik nr 4- Karta aktualizacji instrukcji bezpieczeństwa pożarowego .....	41
	Załącznik nr 5 - Lista osób zapoznanych z IBP .....	42

## 1. Wstęp

Każdy budynek, obiekt i teren narażony jest na pożar. Najefektywniejszym środkiem zapobiegania i ograniczania jego rozmiarów i szkód jakie może on spowodować, poza wyposażeniem go w techniczne środki zabezpieczenia przeciwpożarowego, jest posiadanie odpowiednich zasad i procedury postępowania na wypadek powstania pożaru. Rozmiary pożaru oraz powodowane przez niego straty zależą w dużej mierze od szybkości reagowania użytkowników na jego pojawienie się w budynku.

## 2. Cel i zakres opracowania

Celem niniejszego opracowania jest przedstawienie warunków ochrony przeciwpożarowej budynku hotelowego we Wrocławiu przy ul. Zwycięskiej 3 oraz sposobów jego zabezpieczenia przeciwpożarowego i przygotowania do działań ratowniczo-gaśniczych.

Oprócz informacji o obiekcie i jego zabezpieczeniu przeciwpożarowym zawiera zbiór zasad i procedur, które mają na celu pomóc w kompetentnym radzeniu sobie z takimi zdarzeniami, jak pożar i inne miejscowe zagrożenie.

### ZAPAMIĘTAJ

*Pożar rozpoczyna się z pozoru błałym zdarzeniem, a kończy poważną sytuacją mogącą doprowadzić do katastrofy. Sprawna i skuteczna profilaktyka przeciwpożarowa prowadzona przez użytkowników budynków zapobiega możliwości powstania pożaru i ogranicza jego skutki w razie wybuchu.*

*„Instrukcja bezpieczeństwa pożarowego powinna się znajdować w miejscach dostępnych dla ekip ratowniczych”*

*§ 6 ust. 9 rozporządzenie Ministra Spraw Wewnętrznych i Administracji z dnia 7 czerwca 2010 r. w sprawie ochrony przeciwpożarowej budynków, innych obiektów budowlanych i terenów*

### 3. Podstawa opracowania

Instrukcja została opracowana na podstawie § 6 rozporządzenia Ministra Spraw Wewnętrznych i Administracji z dnia 7 czerwca 2010 r. w sprawie ochrony przeciwpożarowej budynków, innych obiektów budowlanych i terenów, (dalej zwanego przepisami o ochronie przeciwpożarowej) w oparciu o obowiązujące przepisy oraz informacje zebrane podczas sporządzania instrukcji od zlecciodawcy.

Ustawa o ochronie przeciwpożarowej z dnia 24 sierpnia 1991 r. definiuje ochronę przeciwpożarową jako kompleks zadań mających na celu ochronę życia, zdrowia i mienia przed pożarem, klęską żywiołową lub innym miejscowym zagrożeniem. Zgodnie z art. 4 ust. 1 właściciel budynku, obiektu budowlanego lub terenu, zapewniając ich ochronę przeciwpożarową, jest zobowiązany:

- 1) przestrzegać przeciwpożarowych wymagań techniczno-budowlanych, instalacyjnych i technologicznych,
- 2) wyposażyć budynek, obiekt budowlany lub teren w wymagane urządzenia przeciwpożarowe i gaśnice,
- 3) zapewnić konserwację oraz naprawy urządzeń przeciwpożarowych i gaśnic w sposób gwarantujący ich sprawne i niezawodne funkcjonowanie,
- 4) zapewnić osobom przebywającym w budynku, obiekcie budowlanym lub na terenie bezpieczeństwo i możliwość ewakuacji,
- 5) przygotować budynek, obiekt budowlany lub teren do prowadzenia akcji ratowniczej,
- 6) zapoznać pracowników z przepisami przeciwpożarowymi,
- 7) ustalić sposoby postępowania na wypadek powstania pożaru, klęski żywiołowej lub innego miejscowego zagrożenia.

*Odpowiedzialność za realizację obowiązków z zakresu ochrony przeciwpożarowej, o których mowa w ust. 1, stosownie do obowiązków i zadań powierzonych w odniesieniu do budynku, obiektu budowlanego lub terenu, przejmuje – w całości lub w części – ich zarządca lub w obrębie lokali użytkownik, na podstawie zawartej umowy cywilnoprawnej ustanawiającej zarząd lub użytkowanie. W przypadku gdy umowa taka nie została zawarta, odpowiedzialność za realizację obowiązków z zakresu ochrony przeciwpożarowej spoczywa na faktycznie władającym budynkiem, obiektem budowlanym lub terenem.*

## Podstawy prawne

- [1] Ustawa z dnia 24 sierpnia 1991 r. o ochronie przeciwpożarowej.  
(t.j. Dz. U. z 2022 r., poz. 2057 ze zm.)
  
- [2] Rozporządzenie Ministra Spraw Wewnętrznych i Administracji z dnia 7 czerwca 2010 r. w sprawie ochrony przeciwpożarowej budynków, innych obiektów budowlanych i terenów (Dz. U. 2010 r. nr 109, poz. 719 z późn. zmianami), zwane dalej „przepisami o ochronie przeciwpożarowej”.
  
- [3] Rozporządzenie Ministra Spraw Wewnętrznych i Administracji z dnia 24 lipca 2009 r. w sprawie przeciwpożarowego zaopatrzenia w wodę oraz dróg pożarowych  
(Dz. U. 2009 r. nr 124, poz. 1030), zwane dalej „przepisami dotyczącymi zaopatrzenia wodnego oraz dróg pożarowych”.
  
- [4] Rozporządzenie Ministra Infrastruktury z dnia 12 kwietnia 2002 r. w sprawie warunków technicznych, jakim powinny odpowiadać budynki i ich usytuowanie (t. j. Dz. U. 2022 poz. 1225 ze zm.), zwane dalej „warunkami techniczno-budowlanymi”.
  
- [5] Rozporządzenie Ministra Gospodarki w sprawie warunków technicznych, jakim powinny odpowiadać bazy i stacje paliw płynnych, rurociągi przesyłowe dalekosiężne służące do transportu ropy naftowej i produktów naftowych i ich usytuowanie  
(t.j. Dz. U z 2014 r. poz. 1853 z późn. zmianami)
  
- [6] Rozporządzenie MSWiA z dnia 19 lutego 2020 r. w sprawie wymagań w zakresie ochrony przeciwpożarowej, jakie mają spełniać obiekty budowlane lub ich części oraz inne miejsca przeznaczone do zbierania, magazynowania lub przetwarzania odpadów.  
(t.j. Dz. U. z 2020 r. poz. 296)

## 4. Postanowienia ogólne

### 4.1. Zakres obowiązywania instrukcji bezpieczeństwa pożarowego

Podczas eksploatacji obiektu należy bezwzględnie przestrzegać przepisów przeciwpożarowych, co pozwala ograniczyć możliwości powstania oraz rozprzestrzeniania się pożaru, a także zapewnia niezbędne środki gaśnicze i ratownicze w przypadku, gdy pożar zaistnieje.

Postanowienia Instrukcji obowiązują wszystkich pracowników, klientów oraz inne osoby wykonujące prace na terenie budynku hotelowego przy ul. Zwycięskiej 3 we Wrocławiu.

Przyjęcie do wiadomości postanowień Instrukcji pracownicy budynku hotelowego przy ul. Zwycięskiej 3 we Wrocławiu potwierdzają własnoręcznym podpisem.

Wzór oświadczenia pracownika stanowi Załącznik nr 1 do przedmiotowej instrukcji. Oświadczenie należy włączyć do akt osobowych pracownika.

**DO ZAPOZNANIA SIĘ Z INSTRUKCJĄ I PRZESTRZEGANIA JEJ USTALEŃ  
ZOBOWIĄZANI SĄ WSZYSCY PRACOWNICY BUDYNKU BEZ WZGLĘDU NA  
RODZAJ WYKONYWANEJ PRACY I ZAJMOWANE STANOWISKO**

Obowiązek stosowania się do postanowień Instrukcji powinien być zawarty w każdej umowie, na podstawie której pracownicy firm zewnętrznych wykonują prace na terenie budynku hotelowego przy ul. Zwycięskiej 3 we Wrocławiu.

Obowiązek zapoznania tych osób z Instrukcją lub jej wybranymi postanowieniami (np. w zakresie prowadzenia prac pożarowo niebezpiecznych) spoczywa na zlecającym prace.

Wykonawcy ponadto zobowiązani są zapoznać z treścią instrukcji swoich pracowników, którzy potwierdzają przyjęcie do wiadomości jej postanowień własnoręcznym podpisem na oświadczeniach.

Postanowienia zawarte w niniejszej instrukcji nie naruszają przepisów szczegółowych dotyczących ochrony przeciwpożarowej oraz innych aktów normatywnych.

## 4.2. Aktualizacja Instrukcji Bezpieczeństwa Pożarowego

Instrukcja Bezpieczeństwa Pożarowego powinna być poddawana okresowej aktualizacji, co najmniej raz na dwa lata, a także po takich zmianach sposobu użytkowania obiektu, które wpływają na zmianę warunków ochrony przeciwpożarowej.

Aktualizacja instrukcji może być dokonywana wyłącznie przez osobę mającą odpowiednie kwalifikacje z zakresu ochrony przeciwpożarowej, określone w Ustawie [1].

Wszelkie zmiany dotyczące Instrukcji bezpieczeństwa pożarowego udokumentować zgodnie z arkuszem zmian – Załącznik nr 4.

## 4.3. Terminologia

W celu ułatwienia zrozumienia używanych dalej określeń, których znaczenie w rozumieniu Ustawy odbiega od interpretacji potocznej, poniżej podano definicje najważniejszych pojęć stosowanych w instrukcji. Ilekroć w Instrukcji jest mowa o:

**ochronie przeciwpożarowej** - rozumie się przez to realizację przedsięwzięć mających na celu ochronę zdrowia, życia lub mienia przed pożarem, klęską żywiołową lub innym miejscowym zagrożeniem,

**pożarze** - rozumie się przez to niekontrolowany proces spalania, zachodzący poza miejscem do tego celu przeznaczonym, przynoszący straty materialne,

**zagrożeniu pożarowym** – rozumie się przez to prawdopodobieństwo (możliwość) powstania zjawiska pożaru,

**zagrożeniu wybuchem** – rozumie się przez to możliwość tworzenia przez palne gazy, pary palnych cieczy, pyły lub włókna palnych ciał stałych, w różnych warunkach, mieszanin z powietrzem, które pod wpływem czynnika inicjującego zapłon /iskra, łuk elektryczny lub przekroczenie temperatury samozapalenia/ wybuchają, czyli ulegają gwałtownemu spalaniu połączonemu ze wzrostem ciśnienia,

**innym miejscowym zagrożeniu** - rozumie się przez to inne niż pożar i klęska żywiołowa zdarzenie, wynikające z rozwoju cywilizacyjnego i naturalnych praw przyrody (katastrofy techniczne, chemiczne i ekologiczne), a stanowiące zagrożenie dla życia, zdrowia i mienia,

**zapobieganiu powstawaniu i rozprzestrzenianiu się pożaru, klęski żywiołowej lub innego miejscowego zagrożenia** - rozumie się przez to zapewnienie nieruchomościom koniecznych warunków ochrony technicznej oraz tworzenie warunków organizacyjnych i formalno-prawnych zapewniających ochronę ludzi i mienia, a także minimalizujących skutki pożaru, klęski żywiołowej lub innego miejscowego zagrożenia,

**działaniach ratowniczych** - rozumie się przez to każdą czynność podjętą w celu ratowania życia, zdrowia i mienia, a także likwidację źródła powstania pożaru, klęski żywiołowej lub innego miejscowego zagrożenia,

**bezpieczeństwie pożarowym** - rozumie się przez to stan eliminujący zagrożenie dla życia lub zdrowia, uzyskiwany poprzez funkcjonowanie norm prawnych, technicznych systemów zabezpieczeń oraz prowadzenia działań zapobiegawczych,

**materiałach niebezpiecznych pożarowo** - rozumie się przez to następujące materiały niebezpieczne:

- a) gazy palne,
- b) ciecze palne o temperaturze zapłonu poniżej 328,15 K (55°C),
- c) materiały wytwarzające w zetknięciu z wodą gazy palne,
- d) materiały zapalające się samorzutnie na powietrzu,
- e) materiały wybuchowe i pirotechniczne,
- f) materiały ulegające samorzutnemu rozkładowi lub polimeryzacji,
- g) materiały mające skłonności do samozapalenia,
- h) materiały inne niż wyżej wymienione jeśli sposób ich składowania przetwarzania lub innego wykorzystywania może spowodować powstanie pożaru,

**strefie pożarowej** - rozumie się przez to przestrzeń wydzieloną w taki sposób, aby w określonym czasie pożar nie przeniósł się na zewnątrz lub do wewnątrz wydzielonej przestrzeni,

**strefie zagrożenia wybuchem** - rozumie się przez to przestrzeń, w której może występować mieszanina wybuchowa substancji palnych z powietrzem lub innymi gazami utleniającymi, o stężeniu zawartym między dolną i górną granicą wybuchowości,

**kategorii zagrożenia ludzi** – rozumie się przez to kwalifikację budynku jego części lub pomieszczenia ze względu na funkcję:

ZL I - zawierające pomieszczenia przeznaczone do jednoczesnego przebywania ponad 50 osób niebędących ich stałymi użytkownikami, a nieprzeznaczone przede wszystkim do użytku ludzi o ograniczonej zdolności poruszania się,

ZL II - przeznaczone przede wszystkim do użytku ludzi o ograniczonej zdolności poruszania się, takie jak szpitale, żłobki, przedszkola, domy dla osób starszych,

ZL III - użyteczności publicznej, niezakwalifikowane do ZL I i ZL II,

ZL IV - mieszkalne,

ZL V - zamieszkania zbiorowego, niezakwalifikowane do ZL I i ZL II,

**terenie przyległym**- rozumie się przez to pas terenu wokół obiektu, o szerokości równej minimalnej dopuszczalnej odległości od innych obiektów z uwagi na wymagania bezpieczeństwa pożarowego określone w przepisach rozporządzenia Ministra Infrastruktury z dnia 12 kwietnia 2002 r. w sprawie warunków technicznych, jakim powinny odpowiadać budynki i ich usytuowanie "warunki techniczno-budowlane";

**urządzeniach przeciwpożarowych** - należy przez to rozumieć urządzenia (stałe lub półstałe, uruchamiane ręcznie lub samoczynnie) służące do zapobiegania powstaniu, wykrywania, zwalczania pożaru lub ograniczania jego skutków, a w szczególności: stałe i półstałe urządzenia gaśnicze i zabezpieczające, urządzenia wchodzące w skład dźwiękowego systemu ostrzegawczego i systemu sygnalizacji pożarowej, w tym urządzenia sygnalizacyjno-alarmowe, urządzenia odbiorcze alarmów

pożarowych i urządzenia odbiorcze sygnałów uszkodzeniowych, instalacje oświetlenia ewakuacyjnego, hydranty wewnętrzne i zawory hydrantowe, hydranty zewnętrzne, pompy w pompowniach przeciwpożarowych, przeciwpożarowe kłapy odcinające, urządzenia oddymiające, urządzenia zabezpieczające przed powstaniem wybuchu i ograniczające jego skutki, kurtyny dymowe oraz drzwi, bramy przeciwpożarowe i inne zamknięcia przeciwpożarowe, jeżeli są wyposażone w systemy sterowania, przeciwpożarowe wyłączniki prądu oraz dźwigi dla ekip ratowniczych,

**sprzęcie i urządzeniach ratowniczych**- rozumie się przez to przedmioty, narzędzia, maszyny i urządzenia na stałe związane z budynkiem, obiektem lub terenem, uruchamiane lub wykorzystywane do ratowania ludzi i mienia w warunkach pożaru, klęski żywiołowej lub innego miejscowego zagrożenia,

**przeciwpożarowym wyłączniku prądu**- rozumie się przez to wyłącznik odcinający dopływ prądu do wszystkich obwodów z wyjątkiem obwodów zasilających instalacje i urządzenia, których funkcjonowanie jest niezbędne w czasie pożaru,

**systemie oddymiania**- rozumie się przez to urządzenia montowane w górnych częściach klatek schodowych i pomieszczeń uruchamiane w przypadku nagromadzenia się gorących gazów i dymów pożarowych w celu ich odprowadzenia drogą wentylacji naturalnej lub wymuszonej, uruchamianych za pomocą systemu wykrywania dymu,

**warunkach ewakuacji**- rozumie się przez to zespół przedsięwzięć oraz środków techniczno-organizacyjnych zapewniający szybkie i bezpieczne opuszczenie strefy zagrożonej lub objętej pożarem,

**ewakuacji**- rozumie się przez to uporządkowany ruch osób do miejsca bezpiecznego w przypadku pożaru lub innego niebezpieczeństwa,

**miejscu bezpiecznym**- rozumie się przez to miejsce, w którym pożar nie zagraża ludziom,

**przejście ewakuacyjne** - jest to odległość od najdalszego miejsca, w którym może przebywać człowiek, do wyjścia ewakuacyjnego na drogę ewakuacyjną lub do innej strefy pożarowej albo na zewnątrz budynku,

**długość drogi ewakuacyjnej**- jest to odległość od wyjścia z pomieszczenia na tę drogę do wyjścia do innej strefy pożarowej lub na zewnątrz budynku, zwana dalej „dojściem ewakuacyjnym”,

**oświetleniu ewakuacyjnym** – rozumie się przez to dodatkowe oświetlenie w budynku zapewniające łatwe i pewne wyjście z budynku po zaniku oświetlenia podstawowego,

## 5. Warunki Ochrony przeciwpożarowej

### 5.1. Dane podstawowe, opis obiektu, przeznaczenie:

Budynek hotelowy posadowiony na działce nr 1/2, 2/2, 3/2 AM-10, obręb Partynice we Wrocławiu. Budynek posiada jedną kondygnację garaży podziemnych z jednym wjazdem. Parter przeznaczono na lokale usługowe, handlowe, przychodnie lekarską - lokale są niezależne komunikacyjnie od reszty budynku. Pierwsze piętro i drugie – biura. Piętra 1,2,3 – hotel. Piętro 4 – mieszkalne. Budynek posadowiony został na planie trójkąta, którego jeden z boków jest równoległy do ul. Zwycięskiej.

### 5.2. Powierzchnia, wysokość i liczba kondygnacji

powierzchnia zabudowy	4 806,04 m <sup>2</sup>
powierzchnia wewnętrzna	15 384,2 m <sup>2</sup>
kubatura	66 373,58 m <sup>3</sup>
wysokość budynku (attyki)	17,64 m
grupa wysokości	budynek średniowysoki
ilość kondygnacji nadziemnych:	5
ilość kondygnacji podziemnych:	1
Ilość klatek schodowych	3

### 5.3. Odległość od obiektów sąsiadujących i granic działki budowlanej

Budynek zlokalizowano w odległości od granicy działki budowlanej:

- Nr 2/3 – 4 m
- Nr 1/1 (ul. Zwycięska) - 10 m
- Nr 2/1 – 10 m
- Nr 5/39 – 19 m
- Nr 5/68 – 29 m

Budynek zlokalizowano w odległości od innych obiektów budowlanych:

- W kierunku południowym ul. Zwycięska, brak budynków w znacznej odległości.
- W kierunku zachodnim – pas zieleni i tory - brak budynków w znacznej odległości.
- W kierunku wschodnim - 50 m - market.
- W kierunku północnym i północno-wschodnim - działki niezabudowane.

#### **5.4. Podział na strefy pożarowe**

Budynek hotelowy podzielono na następujące strefy pożarowe:

- NR 1 - PM - garaż podziemny - powierzchnia strefy 1111,1 m<sup>2</sup>
- NR 2 - PM - garaż podziemny - powierzchnia strefy 1486,8 m<sup>2</sup>
- NR 3 - PM - garaż podziemny - powierzchnia strefy 1095,6 m<sup>2</sup>
- NR 4 - PM - garaż podziemny - powierzchnia strefy 584,3 m<sup>2</sup>
- NR 5 - ZL - I - lokale na parterze wraz z lobby - powierzchnia strefy 2345,02 m<sup>2</sup>
- NR 6 - ZL - III - biura na p. 1 i p. 2 - powierzchnia strefy 1033,9 m<sup>2</sup>
- NR 7 - ZL - V - p.1, p.2 - powierzchnia strefy 4633,4 m<sup>2</sup>
- NR 8 - ZL - V - p.3 - powierzchnia strefy 2057,04 m<sup>2</sup>
- NR 9 - ZL - IV - p.4 - powierzchnia strefy 1997,01 m<sup>2</sup>

Stacja trafo (pomieszczenie nr 1.39) o pow. 18,4 m<sup>2</sup>

Pomieszczenia wydzielone pożarowo:

- kotłownia gazowa na 4p.
- pomieszczenie elektryczne nr 0.16 o pow. 14 m<sup>2</sup>
- hydrofornia nr 0.17 o pow. 12,9 m<sup>2</sup>
- główna rozdzielnia elektryczne nr 0.15 o pow. 23,8 m<sup>2</sup>
- pomieszczenia nr 0.7.1, 1.47.2, 2.48.2, 3.48.2 wydzielono pożarowo jak osobne strefy pożarowe – szacht wentylacyjny prowadzący od parteru na dach.

#### **5.5. Parametry pożarowe magazynowanych materiałów palnych oraz obliczenia gęstości obciążenia ogniowego.**

Obliczenia gęstości obciążenia ogniowego – nie dotyczy stref ZL oprócz pomieszczeń mag. wewnątrz tych stref o pow. przekraczającej 200 m<sup>2</sup>.

W budynku nie występują pomieszczenia magazynowe o powierzchni przekraczającej 200 m<sup>2</sup>.

Pomieszczenia techniczne - w pom. technicznych obowiązuje zakaz składowania mat. palnych, przyjmuje się gęstość obciążenia ogniowego do 500 MJ/m<sup>2</sup>.

Materiały palne jakie mogą występować:

- drewno - 18MJ/kg
- papier - 16MJ/kg
- guma - 40MJ/kg
- tworzywa sztuczne - 25- 45MJ/kg

### **5.6. Odporność pożarowa budynku.**

Dla budynku średniowysokiego w kategorii ZL-V wymagana jest klasa „B” odporności pożarowej zgodnie § 212, ust.1 warunków technicznych.

Elementy budynku spełniają klasę odporności ogniowej „B”, czyli:

- główna konstrukcja nośna: R 120
- konstrukcja nośna dachu: R 30
- konstrukcja stropu: REI 60
- ściana zewnętrzna: EI 60
- ściana wewnętrzna: EI 30
- przekrycie dachu: E 30
- biegi spoczniki schodów: R 60

Wszystkie elementy budynku - nierozprzestrzeniające ognia /NRO/.

### **5.7. Kategoria zagrożenia ludzi, przewidywana ilość ludzi na każdej kondygnacji**

Budynek posiada kilka stref pożarowych zakwalifikowanych do różnych kategorii zagrożenia ludzi.

Parter - głównie ZL - I

I piętro - ZL - III i ZL - V

II piętro - ZL - III i ZL - V

III piętro - ZL V

IV piętro - ZL IV

## **5.8. Ocena zagrożenia wybuchem pomieszczeń oraz przestrzeni zewnętrznych**

Brak pomieszczeń zagrożonych wybuchem.

Brak stref zagrożenia wybuchem.

## **5.9. Warunki ewakuacji**

Ewakuacja z kondygnacji podziemnej odbywa się przez przedsionki ppoż. do 3 różnych klatek schodowych oddymianych grawitacyjnie. Z klatek schodowych ewakuacja prowadzi na zewnątrz budynku na poziomie parteru. Z każdej strefy pożarowej garażu zapewniono dwa wyjścia ewakuacyjne.

Ewakuacja z lokali na parterze prowadzona jest bezpośrednio na zewnątrz budynku.

Ewakuacja z pięter od 1 do 4 odbywa się poziomymi drogami ewakuacji do obudowanych i oddymianych klatek schodowych. Ewakuacja klatkami prowadzi na parter (zabezpieczono klatki przed omyłkowym zejściem do garaży) i dalej na zewnątrz budynku.

Korytarze o długości ponad 50 m podzielono na krótsze niż 50 m odcinki drzwiami posiadającymi klasę dymoszczelności.

Długości przejść i dojść ewakuacyjnych zgodne z wymaganiami przepisów techniczno-budowlanych.

Miejsce zbiórki ewakuacyjnej wyznaczono na placu manewrowym na zakończeniu drogi pożarowej po stronie wschodniej budynku.

## **5.10. Zaopatrzenie wodne do zewnętrznego gaszenia pożaru**

Wymagane zaopatrzenie w wodę do zewnętrznego gaszenia pożaru dla budynku wynosi **20 l/s**.

Wodę do zewnętrznego gaszenia pożaru zapewnia instalacja hydrantów zewnętrznych istniejąca na sieci miejskiej w ul. Zwycięskiej.

Najbliższy hydrant w chodniku przy ul. Zwycięskiej w odległości 10m od budynku.

Kolejny hydrant w chodniku ul. Zwycięskiej w odległości 100 m od budynku.

Lokalizacja hydrantów w części graficznej.

### **5.11. Drogi pożarowe.**

Dojazd pożarowy drogami pożarowymi do budynku jest wymagany.

Droga pożarowa przebiega z dwóch stron budynku.

Od południa drogę pożarową stanowi ul. Zwycięska.

Od wschodu drogę pożarową stanowi droga wewnętrzna zakończona placem manewrowym 20m x 20m.

Przebieg drogi pożarowej w części graficznej.

### **5.12. Odstępstwa od obowiązujących przepisów – postanowienie WZ.52840.141.2.2022 z dnia 8.06.2022 r.**

Występujące w budynku niezgodności z przepisami techniczno-budowlanymi i przeciwpożarowymi:

- brak wyposażenia całego budynku w SSP i DSO. Instalacje te wraz z monitoringiem pożarowym obejmą tylko garaże podziemne i strefy pożarowe części hotelowej.

W celu zrekompensowania niezgodności z obowiązującymi przepisami techniczno-budowlanymi oraz przeciwpożarowymi, zastosowane będą następujące rozwiązania zastępcze:

- wyposażenie SP 5 - lokale usługowe na parterze w system SSP bez monitoringu pożarowego ale z zewnętrznymi sygnalizatorami akustycznymi,
- wydzielenie każdej funkcji obiektu jako osobnej strefy pożarowej,
- wyposażenie strefy pożarowej 4p. - ZL - IV w hydranty wewnętrzne 25,
- wyposażenie w DSO i SSP garaży podziemnych i części hotelowej wraz z monitoringiem pożarowym PSP.

## **6. Określenie wyposażenia w wymagane urządzenia przeciwpożarowe i gaśnice oraz sposoby poddawania ich przeglądom technicznym i czynnościom konserwacyjnym.**

Budynek wyposażono w urządzenia przeciwpożarowe zgodnie z obowiązującymi przepisami techniczno-budowlanymi oraz przeciwpożarowymi.

### **6.1. Instalacja hydrantowa wewnętrzna.**

Strefy pożarowe ZL zostały wyposażone w hydranty 25.

Strefy pożarowe garaży podziemnych zostały wyposażone w hydranty 33.

Przewidziano zawór pierwszeństwa – kierunkujący cały przepływ na cele pożarowe w przypadku uruchomienia hydrantu.

### **6.2. Przeciwpożarowy wyłącznik prądu.**

Instalacja przeciwpożarowego wyłącznika prądu obejmuje swoim działaniem cały budynek. Wyłącznik umieszczono w rozdzielni.

Przyciski wyzwalające umieszczono przy wejściach do klatek schodowych.

Każdy z przycisków wyzwalających powoduje zniesienie napięcia we wszystkich obwodach oprócz niezbędnych do działania w czasie pożaru: SSP, monitoring pożarowy, DSO, oddymiania klatek schodowych, hydrofor.

Lokalizacja przycisków wyzwalających w części graficznej.

### **6.3. Instalacja oświetlenia awaryjnego ewakuacyjnego**

Zgodnie z obowiązującymi przepisami, ze względu na charakter obiektu, przewiduje się wykonanie instalacji oświetlenia awaryjnego, na które składa się:

- oświetlenie dróg ewakuacyjnych,
- oświetlenie przestrzeni otwartych,
- oświetlenie urządzeń ppoż.

Oświetlenie ewakuacyjne wykonane będzie z zastosowaniem opraw awaryjnych wyposażonych w elektroinwertery. Czas podtrzymania baterii wynosi 1h.

Oświetlenie ewakuacyjne należy wykonać w sposób zapewniający minimalne natężenie oświetlenia wzdłuż osi drogi ewakuacyjnej na poziomie 1lx oraz pasa

drogi ewakuacyjnej na poziomie 0,5lx Oświetlenie to ma także zapewnić rozpoznanie urządzeń przeciwpożarowych i umożliwić ich użycie. Jeżeli punkty pierwszej pomocy lub urządzenia przeciwpożarowe i przyciski alarmowe nie znajdują się na drodze ewakuacyjnej ani w strefie otwartej, to powinny one być tak oświetlone, aby natężenie oświetlenia na podłodze w ich pobliżu (w obrębie 2m) wynosiło co najmniej 5 lx.

Celem oświetlenia przestrzeni otwartych jest zmniejszenie prawdopodobieństwa paniki i zapewnienia bezpiecznego poruszania się ludzi w kierunku dróg ewakuacyjnych poprzez zapewnienie dostatecznych warunków widoczności. Ten typ oświetlenia będzie obejmował pomieszczenia hali sprzedaży i magazynów, a także drogi ewakuacyjne o szerokości większej niż 2m. Natężenie oświetlenia nie może być mniejsze niż 0,5lx, przy czym nie uwzględnia się pasa 0,5m powierzchni położonego na skraju oświetlonych obszarów.

#### **6.4. Podręczny sprzęt gaśniczy**

Budynek wyposażono w gaśnice proszkowe.

Strefy ZL wyposażono w gaśnice tak aby zapewnić 2kg środka gaśniczego na każde 100 m<sup>2</sup> strefy pożarowej.

Garaże podziemne wyposażono w gaśnice tak aby zapewnić 2kg środka gaśniczego na każde 300 m<sup>2</sup> strefy pożarowej.

#### **W kotłowni przewidziano gaśnicę**

W budynku zastosowano gaśnice 6kg ABC. Większość gaśnic umieszczono w skrzynkach hydrantowych.

Lokalizacja gaśnic w części graficznej.

#### **6.5. System sygnalizacji pożaru**

System sygnalizacji pożaru obejmuje swym działaniem strefy pożarowe garaży, lokali usługowych na parterze oraz strefy pożarowe hotelu.

Monitoring pożarowy nie obejmuje parteru - strefy ZL-I

Zastosowano w ramach odstępstwa od obowiązujących przepisów zastosowano zewnętrzne sygnalizatory optyczno-akustyczne z każdej strony budynku.

Zastosowano czujki pożarowe optyczne, optyczno - temperaturowe

Do monitorowania szachtów windowych zastosowano czujki zasysające.

Centrala SSP oraz mikrofon strażaka znajdują się w lobby/recepcji parteru.

Przewidziano dwu stopniowe alarmowanie.

Czas T1 - na potwierdzenie przyjęcia alarmu na centrali - 120s

Czas T2 - na sprawdzenie alarmu - 240s

Alarm I stopnia wywoływany jest przez wzbudzenie czujki pożarowej

Alarm II stopnia wywoływany jest przez:

- użycie ROP
- brak potwierdzenia przyjęcia alarmu I stopnia w czasie T1
- brak skasowania alarmu w czasie T2
- zadziałanie 2 czujek pożarowych (tylko w SP 5 - lokale usługowe na parterze)

Wyciąg ze scenariusza zdarzeń w czasie pożaru:

Podczas alarmu I stopnia nie przewiduje się wysterowań.

Podczas alarmu II stopnia:

- 1) Strefy pożarowe SP 1 do SP 4 - garaże podziemne
  - uruchomienie DSO - komunikat ewakuacyjny w SP 1 do SP 4
  - uruchomienie DSO - komunikat ostrzegawczy w SP 7 i SP 8
  - wysłanie przez monitoring sygnału do PSP
  - wyświetlenie zakazu wjazdu do garaży
  - wyłączenie wentylacji mechanicznej
  - zamknięcie klap ppoż. na przewodach wentylacji
  - zamknięcie bram ppoż. na granicy stref SP 1 do SP4
  - zwolnienie rygli drzwi wyposażonych w KD
- 2) Strefa SP 5 - ZL-I parter
  - uruchomienie wewnętrznych i zewnętrznych sygnalizatorów optyczno-akustycznych
  - zwolnienie rygli drzwi wyposażonych w KD
  - wyłączenie wentylacji mechanicznej
  - zamknięcie klap ppoż. na przewodach wentylacji
- 3) Strefy pożarowe SP 7 i SP 8 - ZL-V
  - uruchomienie DSO - komunikat ostrzegawczy w SP 1 do SP 4P
  - uruchomienie DSO - komunikat ewakuacyjny w SP 7 i SP 8
  - wysłanie przez monitoring sygnału do PSP
  - uruchomienie oddymiania klatek schodowych
  - zwolnienie elektro-trzymaczy drzwi ppoż.
  - wyłączenie wentylacji mechanicznej
  - zamknięcie klap ppoż. na przewodach wentylacji
  - sprowadzenie dźwigów osobowych na poziom parteru, otwarcie drzwi i zablokowanie dalszej jazdy
  - zwolnienie rygli drzwi wyposażonych w KD

- 4) Pomieszczenia techniczne na kondygnacji podziemnej
- uruchomienie DSO - komunikat ewakuacyjny w SP 1 do SP 4
  - uruchomienie DSO - komunikat ostrzegawczy w SP 7 i SP 8
  - wysłanie przez monitoring sygnału do PSP
  - wyłączenie wentylacji mechanicznej
  - zamknięcie klap ppoż. na przewodach wentylacji

## 6.6. DSO

System obejmuje strefy pożarowe garaży, lokali usługowych w parterze i części hotelowej.

DSO zapewnia rozgłaszanie komunikatów ewakuacyjnych i ostrzegawczych, umożliwia również podawanie komunikatów głosowych (np. przez strażaka) do wybranej strefy pożarowej lub wszystkich jednocześnie.

Mikrofon strażaka i centrala SSP znajduje się w lobby/recepcji na parterze budynku – narożnik południowo-zachodni.

## 6.7. Sposoby poddawania przeglądom technicznym i czynnościom konserwacyjnym urządzeń przeciwpożarowych.

Czynności konserwacyjne i przeglądy techniczne urządzeń przeciwpożarowych powinny być wykonywane przez osoby posiadające autoryzację producenta lub posiadać odpowiednie uprawnienia.

Przeglądy techniczne instalacji użytkowych powinny przeprowadzać osoby posiadające odpowiednie kwalifikacji wymagane przy wykonywaniu nadzoru nad eksploatacją danych urządzeń i instalacji.

Każdorazowo po czynnościach konserwacyjnych i przeglądach technicznych należy uzyskać od wykonawcy usługi protokół zawierający zakres przeprowadzonych prac oraz określenie o sprawności/przydatności do dalszej eksploatacji.

Wszystkie instalacje i urządzenia przeciwpożarowe powinny być wykonane zgodnie z projektem uzgodnionym z rzeczoznawcą do spraw zabezpieczeń przeciwpożarowych, a warunkiem ich użytkowania jest przeprowadzenie odpowiednich prób i badań, potwierdzających prawidłowość ich działania.

Urządzenia przeciwpożarowe i gaśnice powinny być poddawane przeglądom technicznym i czynnościom konserwacyjnym zgodnie z zasadami i w sposób określony w Polskich Normach dotyczących urządzeń ppoż. i gaśnic, w dokumentacji techniczno-ruchowej oraz w instrukcjach obsługi opracowanych przez producentów.

Przeglądy techniczne i czynności konserwacyjne powinny być przeprowadzane w okresach ustalonych przez producenta, nie rzadziej jednak niż raz w roku. Przegląd zakończony protokołem powinny przejść:

- GAŚNICE
- HYDRANTY WEWNĘTRZNE
- PRZECIWPOŻAROWE WYŁĄCZNIKI PRĄDU
- INSTALACJA OŚWIETLENIA AWARYJNEGO EWAKUACYJNEGO
- SSP
- DSO
- INSTALACJA ODDYMIANIA KLATEK SCHODOWYCH

Urządzenia przeciwpożarowe powinny być poddawane przeglądom technicznym i czynnościom konserwacyjnym, zgodnie z zasadami i w sposób określony w Polskich Normach. Przeglądy techniczne i czynności konserwacyjne powinny być przeprowadzane przez wyspecjalizowane firmy w okresach ustalonych przez producenta, nie rzadziej jednak niż raz w roku. Po każdym przeglądzie technicznym i czynnościach konserwacyjnych należy sporządzić protokół potwierdzający prawidłowość działania urządzeń przeciwpożarowych.

*§ 3 ust. 1, 2, 3 rozporządzenia Ministra Spraw Wewnętrznych i Administracji z dnia 7 czerwca 2010 r. w sprawie ochrony przeciwpożarowej budynków, innych obiektów budowlanych i terenów.*

### **Tabela przeglądów i czynności konserwacyjnych urządzeń przeciwpożarowych i innych:**

W celu zapewnienia ciągłości ważności protokołów z przeglądów urządzeń przeciwpożarowych należy systematycznie uzupełniać poniższą tabelę.

<b>Urządzenie/instalacja</b>	<b>Przegląd co najmniej :</b>
Gaśnice	raz w roku
Instalacja oświetlenia awaryjnego	raz w roku
Hydranty wewnętrzne	raz w roku
Przeciwpożarowy wyłącznik prądu	raz w roku
SSP	raz w roku/ kwartalnie
DSO	raz w roku/ kwartalnie
Oddymianie klatki schodowej	raz w roku
Instalacja elektryczna	raz na 5 lat
Instalacja odgromowa	raz na 5 lat
Przewody dymowe i spalinowe	minimum 2 razy w roku
Przewody wentylacyjne	raz w roku

Stosownie do postanowień prawa budowlanego właściciel lub zarządca obiektu budowlanego jest obowiązany utrzymywać i użytkować obiekt w sposób zgodny z jego przeznaczeniem i wymaganiami ochrony środowiska oraz utrzymywać w należyтым stanie technicznym i estetycznym, nie dopuszczając do nadmiernego pogorszenia jego właściwości użytkowych i sprawności technicznej.

## 7. Sposoby postępowania na wypadek pożaru i innego zagrożenia

### INSTRUKCJA ALARMOWA

#### NA WYPADEK POWSTANIA POŻARU LUB INNEGO ZAGROŻENIA

#### ALARMOWANIE

**W wypadku zauważenia pożaru lub innego zagrożenia należy:**

- powiadomić znajdujące się w pobliżu osoby oraz powiadomić swojego przełożonego o zaistniałym zdarzeniu,
- ustalić rodzaj i rozmiary zdarzenia oraz czy zagrożone jest życie ludzkie,
- jak najszybciej zaalarmować:



**STRAŻ POŻARNĄ – telefon nr 112**

- zachować spokój i nie dopuścić do paniki.

**Po uzyskaniu telefonicznego połączenia wyraźnie podać:**

- rodzaj występującego zagrożenia,
- dokładny adres i nazwę obiektu,
- czy istnieje zagrożenie życia ludzi,
- numer telefonu wzywającego pomocy (imię i nazwisko).

**Ponadto:**

- odpowiedzieć wyraźnie na inne zadane przez dyżurnego pytania,
- odłożyć słuchawkę dopiero po potwierdzeniu, że Straż Pożarna przyjęła zgłoszenie,

**O zaistniałym zdarzeniu powiadomić:**

<i>Funkcja</i>	<i>Nazwisko i imię</i>	<i>Adres domowy</i>	<i>Tel. kom.</i>

**W razie potrzeby (nieszczęśliwy wypadek, awaria, inne zdarzenie) alarmować:**

POGOTOWIE RATUNKOWE	tel. 112
POGOTOWIE POLICJI	tel. 112
POGOTOWIE GAZOWE	tel. 112
POGOTOWIE ENERGETYCZNE	tel. 112

## Podłożenie ładunku wybuchowego

1. Osoba, która przyjęła zgłoszenie o podłożeniu ładunku wybuchowego, albo zauważyła w obiekcie przedmiot niewiadomego pochodzenia, mogący być ładunkiem wybuchowym, jest obowiązana o tym powiadomić:
  - administratora obiektu,
  - Policję - tel. 112.
2. Zawiadamiając Policję, należy podać:
  - treść rozmowy ze zgłaszającym o podłożeniu ładunku wybuchowego, którą należy prowadzić wg wskazówek załączonych do instrukcji;
  - miejsce i opis zlokalizowanego przedmiotu, który może być ładunkiem wybuchowym;
  - numer telefonu, z którego prowadzona jest rozmowa i swoje nazwisko;
  - uzyskać od Policji potwierdzenie przyjętego powyższego zawiadomienia.

## Akcja poszukiwawcza ładunku wybuchowego

Po uzyskaniu informacji o podłożeniu ładunku wybuchowego:

1. Do czasu przybycia Policji akcją kieruje właściciel lub zarządca obiektu, a w czasie jego nieobecność osoba przez niego upoważniona.
2. Kierujący akcją zarządca, aby użytkownicy pomieszczeń dokonali sprawdzenia, czy w tych pomieszczeniach znajdują się:
  - przedmioty, rzeczy, urządzenia, paczki itp., których wcześniej nie było i nie wnieśli ich użytkownicy pomieszczeń (a mogły być wniesione i pozostawione przez inne osoby, np. interesantów);
  - ślady przemieszczania elementów wyposażenia pomieszczeń;
  - zmiany w wyglądzie zewnętrznym przedmiotów, rzeczy, urządzeń, które przedtem w pomieszczeniu były oraz emitowane z nich sygnały (np.: dźwięki mechanizmów zegarowych, świecące elementy elektroniczne itp.).
3. Pomieszczenia ogólnodostępne takie, jak: korytarze, klatki schodowe, hale, windy, toalety, piwnice, strychy itp. oraz najbliższe otoczenie zewnętrzne obiektu powinny być sprawdzone przez pracowników obsługi administracyjnej lub ochrony.
4. Zlokalizowanych przedmiotów, rzeczy, urządzeń, których w ocenie użytkowników obiektu przedtem nie było, a zachodzi podejrzenie, iż mogą to być ładunki wybuchowe, nie wolno dotykać. O ich umiejscowieniu należy natychmiast powiadomić administratora obiektu i Policję.
5. W przypadku, gdy użytkownicy pomieszczeń faktycznie stwierdzą obecność przedmiotów (rzeczy, urządzeń), których wcześniej nie było lub zmiany w wyglądzie i usytuowaniu przedmiotów stale znajdujących się w tych pomieszczeniach, należy domniemywać, iż pojawienie się tych przedmiotów lub zmiany w ich wyglądzie i usytuowaniu mogły nastąpić na skutek działania sprawcy podłożenia ładunku wybuchowego. W takiej sytuacji kierujący akcją może wydać decyzję ewakuacji osób z zagrożonego obiektu przed przybyciem Policji.
6. Należy zachować spokój i opanowanie, aby nie dopuścić do przejawów paniki.

## **Akcja rozpoznawczo-neutralizacyjna Zlokalizowanych ładunków wybuchowych**

Po przybyciu do obiektu policjanta lub policyjnej grupy interwencyjnej administrator obiektu powinien przekazać im wszelkie informacje dotyczące zdarzenia oraz wskazać miejsca zlokalizowanych przedmiotów, rzeczy, urządzeń obcego pochodzenia i punkty newralgiczne w obiekcie.

1. Policjant lub dowódca grupy policjantów przejmuje kierowanie akcją, a administrator obiektu winien udzielić mu wszechstronnej pomocy podczas jej prowadzenia.
2. Na wniosek policjanta, kierującego akcją, administrator obiektu podejmuje decyzję o ewakuacji użytkowników i innych osób z obiektu - o ile wcześniej to nie nastąpiło.
3. Identyfikacja i rozpoznawaniem zlokalizowanych przedmiotów, rzeczy, urządzeń obcych oraz neutralizowaniem ewentualnie podłożonych ładunków wybuchowych zajmują się uprawnione i wyspecjalizowane ogniwa organizacyjne Policji, przy wykorzystywaniu specjalistycznych środków technicznych.

Policjant kierujący akcją, po zakończeniu działań, przekazuje protokolarnie obiekt administratorowi.

## **Postanowienia końcowe**

1. Osobom przyjmującym zgłoszenie o podłożeniu ładunków wybuchowych oraz administratorom obiektu nie wolno lekceważyć żadnej informacji na ten temat i każdorazowo powinni powiadomić o tym Policję, która z urzędu dokonuje sprawdzenia wiarygodności każdego zgłoszenia.
2. Administrator obiektu powinien na bieżąco organizować szkolenie personelu w zakresie niniejszej instrukcji oraz winien dysponować planami: ewakuacji i architektonicznym obiektu, w tym rozmieszczenia punktów newralgicznych takich, jak węzły energetyczne i wodne, które udostępnia na żądanie policjanta kierującego akcją. Policja udziela pomocy w realizacji takiego szkolenia.
3. Administrator obiektu winien podejmować wszelkie kroki, zmierzające do fizycznej i technicznej ochrony obiektu, uniemożliwiającej podkładanie w nim ładunków wybuchowych.
4. Z treścią niniejszej instrukcji należy zapoznać wszystkich pracowników administracyjnych i ochrony w poszczególnych obiektach użyteczności publicznej.

## **8. Sposoby zabezpieczenia prac niebezpiecznych pod względem pożarowym, jeżeli takie prace są przewidywane.**

Przez prace pożarowo niebezpieczne należy rozumieć przede wszystkim prace wykonywane przy użyciu ognia otwartego oraz w wysokich temperaturach (spawanie gazowe i elektryczne, cięcie, lutowanie, zgrzewanie itp.). Prace niebezpieczne pożarowo jak prace remontowo budowlane, związane z użyciem ognia otwartego, prowadzone wewnątrz budynku lub na przyległym do niego terenie, należy prowadzić w sposób uniemożliwiający powstanie pożaru lub wybuchu.

**Przed rozpoczęciem prac niebezpiecznych pożarowo wykonawca jest zobowiązany:**

- ocenić zagrożenie pożarowe miejsca w którym te prace będą wykonywane,
- ustalić rodzaj przedsięwzięć mających na celu niedopuszczenie do powstania i rozprzestrzeniania się pożaru lub wybuchu,
- należy wyznaczyć osobę odpowiedzialną za zabezpieczenie miejsca po zakończonych pracach.
- sporządzić protokół zabezpieczenia przeciwpożarowego prac według załącznika nr 2 (wzór na końcu niniejszej instrukcji).

Rozpoczęcie prac niebezpiecznych pożarowo może nastąpić wyłącznie po uzyskaniu przez wykonawcę pisemnego zezwolenia na ich przeprowadzenie. Wzór zezwolenia określa załącznik nr 3 (wzór na końcu Instrukcji).

### **Wytyczne do zabezpieczania prac pożarowo niebezpiecznych**

Przygotowanie budynku i pomieszczeń do prowadzenia prac niebezpiecznych pożarowo polega na:

- oczyszczeniu pomieszczeń lub miejsc gdzie będą wykonywane prace z wszelkich palnych materiałów i zanieczyszczeń,
- odsunięciu na bezpieczną odległość od miejsca prowadzenia prac wszelkich przedmiotów palnych,
- zabezpieczeniu przed działaniem rozprysków spawalniczych, wszelkich materiałów i urządzeń palnych, których usunięcie na bezpieczną odległość nie jest możliwe, przez osłonięcie ich arkuszami blachy, płytami gipsowymi, kocem gaśniczym,

- sprawdzeniu, czy znajdujące się w sąsiednich pomieszczeniach materiały lub przedmioty podatne na zapalenie wskutek przewodnictwa cieplnego, lub rozprysków spawalniczych, nie wymagają zastosowania lokalnych zabezpieczeń,
- uszczelnieniu materiałami niepalnymi wszelkich przelotowych otworów instalacyjnych, kablowych, wentylacyjnych znajdujących się w pobliżu miejsca prowadzonych prac,
- zabezpieczeniu przed rozpryskami spawalniczymi lub uszkodzeniami mechanicznymi przewodów elektrycznych, gazowych oraz instalacyjnych z palną izolacją o ile znajdują się w zasięgu zagrożenia spowodowanego pracami pożarowo niebezpiecznymi,
- przygotowaniu podręcznego sprzętu gaśniczego umożliwiającego ugaszenie pożaru, który może powstać na skutek prac.
- zapoznaniu osoby lub osób, które będą prowadziły te prace z zagrożeniami pożarowymi występującymi w rejonie ich wykonywania, oraz rodzajem przedsięwzięć mających na celu niedopuszczenie do powstania wybuchu lub pożaru,

Prace niebezpieczne pożarowo mogą być wykonywane wyłącznie przez osoby do tego uprawnione, posiadające odpowiednie kwalifikacje,

Sprzęt używany do wykonywania prac niebezpiecznych pożarowo powinien być sprawny technicznie i zabezpieczony przed możliwością wywołania pożaru,

Po zakończeniu prac niebezpiecznych pożarowo należy poddać kontroli miejsca w którym prace były wykonywane oraz rejony przyległe. Dokonywać sprawdzeń co godzinę w tych miejscach. Kontrolowanie powinno odbywać się przez osiem godzin od chwili zakończenia prac.

Ustalenia organizacyjne:

- całkowitą odpowiedzialność za zabezpieczenie pod względem pożarowym prowadzonych prac, ponosi wykonawca tych prac,
- zapis o odpowiedzialności wykonawcy za bezpieczne pod względem pożarowym prowadzenie prac niebezpiecznych pożarowo powinien znaleźć się w umowie, a jeżeli prace prowadzone są w trybie zlecenia bez umownego, w oddzielnym oświadczeniu a fakt przyjęcia do wiadomości przez wykonawcę tego zapisu powinien być potwierdzony czytelnym podpisem.

## **9. Warunki i organizacja ewakuacji ludzi oraz praktyczne sposoby ich sprawdzania.**

**W przypadku wystąpienia zagrożenia powodującego konieczność przeprowadzenia ewakuacji osób i mienia z budynku decyzję o podjęciu ewakuacji może podjąć każdy z pracowników który zauważy zagrożenie i oceni, że nie jest w stanie go usunąć.**

**Ewakuację należy przeprowadzić w przypadku wystąpienia:**

- zagrożenia pożarowego w obiekcie,
- zagrożenia wybuchem „bomby” (telefoniczna informacja o podłożonym ładunku wybuchowym),
- zagrożenia wybuchem gazu lub oparów paliw lub katastrofą komunikacyjną,
- innych zagrożeń lub w celu przeprowadzenia ćwiczeń.

**Po podjęciu decyzji o ewakuacji osób i mienia należy:**

1. Niezwłocznie powiadomić wszystkich pracowników i klientów przebywających w budynku i na terenie o powstaniu zagrożenia oraz konieczności przeprowadzenia ewakuacji.
2. Kierujący akcją ewakuacji wyznacza osoby odpowiedzialne za jej przebieg, ponadto ustala ewentualną potrzebę ewakuacji sprzętu i mienia, określając w tym celu, kolejność i rodzaj ewakuowanego mienia. W przypadku większego zatłoczenia przy przypisanym wyjściu kierujący ewakuacją ma prawo skorzystać z innego, najbliższego wyjścia, którym ewakuowana grupa może wydostać się na zewnątrz.
3. W pierwszej kolejności należy ewakuować osoby z tych pomieszczeń w których powstał pożar (lub wystąpiło inne zagrożenie), lub które znajdują się na drodze rozprzestrzeniania się ognia oraz pomieszczeń z których wyjście lub dotarcie do bezpiecznych dróg ewakuacji może zostać odcięte przez pożar lub zadymienie. Należy dążyć do tego, aby wśród ewakuowanych w pierwszej kolejności były osoby o ograniczonej z różnych względów zdolności poruszania się, natomiast zamykać strumień ruchu powinny osoby, które mogą poruszać się o własnych siłach.
4. Podczas ewakuacji z pomieszczeń, strumienie osób należy kierować na poziome drogi ewakuacji a następnie zgodnie z kierunkami określonymi przez znaki ewakuacyjne do najbliższych wyjść ewakuacyjnych na zewnątrz obiektu w oznaczone miejsce zbiorki. Ostatecznie o koncentracji ewakuowanych osób poza strefami zagrożonymi decyduje kierujący akcją ewakuacyjną.
5. Osoby z ograniczoną zdolnością poruszania się należy ewakuować przy wykorzystaniu wózków lub przenosić na rękach.

6. W przypadku blokady dróg ewakuacyjnych osoby znajdujące się w strefie zagrożenia, należy zebrać w pomieszczeniu najdalej oddalonym od źródła pożaru i w miarę posiadanych środków oraz istniejących warunków ewakuować na zewnątrz budynku przy pomocy sprzętu przybyłych jednostek OSP i PSP. O fakcie blokady i odcięciu osób należy wszystkimi środkami powiadomić kierującego akcją ewakuacyjną i Straż Pożarną dzwoniąc pod nr 112.

7. Po zakończeniu ewakuacji osób kierujący akcją powinien przeliczyć osoby ewakuowane w celu sprawdzenia czy wszyscy pracownicy zostali ewakuowani, uwzględnić należy liczbę osób postronnych przebywających w tym czasie w obiekcie. Jeżeli wśród ewakuowanych są osoby, które odniosły obrażenia, zostały zatrute lub z innych względów wymagają pomocy medycznej kierujący powinien bezzwłocznie powiadomić pogotowie ratunkowe nr 112.

8. W chwili przybycia na miejsce zdarzenia pierwszej jednostki ochrony pożarowej (Ochotniczej Straży Pożarnej lub Państwowej Straży Pożarnej) kierownictwo akcji ewakuacyjnej oraz całości działań ratowniczych przejmuje dowodzący strażak. Osoba kierująca ewakuacją jest zobowiązana udzielić przybyłemu na miejsce Kierującemu Działaniami Ratowniczymi (strażakowi - dowódcy) wszystkich ważnych i przydatnych informacji, a zwłaszcza:

- podać liczbę osób ewakuowanych, wskazać miejsce gdzie się znajdują,
- czy wśród osób ewakuowanych są osoby ranne, zatrute, nieprzytomne, etc.,
- czy w obiekcie wciąż znajdują się osoby, gdzie się znajdują, czy zagraża im niebezpieczeństwo, podać najkorzystniejsze drogi/sposoby dotarcia do tych osób,
- określić przyczynę ewakuacji - rodzaj zagrożenia które wystąpiło,
- w przypadku wystąpienia pożaru określić miejsce jego powstania, jego przebieg,
- podać informacje o materiałach niebezpiecznych lub trujących które znajdują się w obiekcie, występowaniu innych zagrożeń.
- podać informacje o znajdującym się w obiekcie mieniu szczególnej wagi, które powinno być ewakuowane lub zabezpieczone w pierwszej kolejności.

**Do poleceń wydanych przez Kierującego Działaniami Ratowniczymi należy zastosować się ściśle i bezzwłocznie.**

Właściciel lub zarządca obiektu przeznaczonego dla ponad 50 osób będących jego stałymi użytkownikami powinien przynajmniej raz na 2 lata przeprowadzić praktyczne sprawdzenie organizacji oraz warunków ewakuacji z całego obiektu.

Właściciel lub zarządca obiektu powiadamia właściwego miejscowo Komendanta Miejskiego Państwowej Straży Pożarnej o planowanym terminie przeprowadzenia praktycznego sprawdzenia organizacji oraz warunków ewakuacji nie później niż na tydzień przed ich przeprowadzeniem.

*§ 17 ust. 1 i 4 rozporządzenia Ministra Spraw Wewnętrznych i Administracji z dnia 7 czerwca 2010 r. w sprawie ochrony przeciwpożarowej budynków, innych obiektów budowlanych i terenów.*

## **10. Sposoby zapoznania użytkowników obiektu, w tym zatrudnionych pracowników, z przepisami przeciwpożarowymi oraz treścią przedmiotowej instrukcji.**

Zgodnie z Ustawą z dnia 24 sierpnia 1991 r. o ochronie przeciwpożarowej (Dz. U. z 2020 r., poz. 961) każdy użytkownik obiektu jest obowiązany przestrzegać w czasie eksploatacji obiektu wymagań przeciwpożarowych. Aby warunek ten był realizowany, niezbędnym jest określenie dla wszystkich osób zakresu odpowiedzialności za zachowanie bezpieczeństwa pożarowego obiektu.

Wszystkie osoby pracujące w lokalu ponoszą odpowiedzialność za wykonywanie następujących zadań w zakresie bezpieczeństwa pożarowego:

- 1) znajomość zagrożenia pożarowego oraz sposobów przeciwdziałania możliwości powstania i rozprzestrzeniania się pożaru,
- 2) znajomość zasad postępowania w przypadku powstania pożaru;
- 3) orientacja w rozmieszczeniu gaśnic i lokalizacji urządzeń przeciwpożarowych, a także umiejętności ich obsługi,
- 4) znajomość warunków przeprowadzenia sprawnej ewakuacji osób i mienia,
- 5) udział w akcji ratowniczo-gaśniczej poprzez podporządkowanie się poleceniom kierującego akcją,
- 6) udział w szkoleniach z zakresu ochrony przeciwpożarowej,
- 7) niezwłoczne zgłaszanie usterek, mogących spowodować pożar lub inne zagrożenie, osobom kompetentnym do ich usuwania,
- 8) przestrzeganie obowiązujących przepisów i Instrukcji bezpieczeństwa pożarowego.

Prowadzenie szkolenia użytkowników w zakresie ochrony przeciwpożarowej jest obowiązkiem prawnym. Wynika to z art. 4 ust. 1 pkt 6 ustawy o ochronie przeciwpożarowej. Ustawodawca nie przewidział jednak delegacji prawnej do wydania przepisu szczegółowego, który regulowałby zasady szkolenia z tego zakresu.

Zgodnie z art. 237 ustawy z dnia 26 czerwca 1974 r. – Kodeks pracy, pracodawca jest obowiązany zaznajamiać pracowników z przepisami i zasadami bezpieczeństwa pracy dotyczącymi wykonywanych przez nich prac.

Szczegółowe zasady szkolenia w dziedzinie bezpieczeństwa i higieny pracy określono w rozporządzeniu Ministra Gospodarki i Pracy z dnia 27 lipca 2004 r. (Dz. U. 2004, Nr 180, poz. 1860 ze zmianami). Zgodnie z powyższym przepisem zagadnienia bezpieczeństwa pożarowego powinny być omawiane na szkoleniu wstępnym, w ramach instruktażu ogólnego, oraz podczas szkolenia okresowego bhp.

Zgodnie z rozporządzeniem Ministra Gospodarki i Pracy wszyscy pracodawcy mają obowiązek zapewnić swoim pracownikom szkolenia w zakresie bhp: wstępne, stanowiskowe oraz okresowe. W ramach tego typu szkoleń należy zapoznać pracowników z podstawowymi zasadami ochrony przeciwpożarowej oraz postępowania na wypadek pożaru. Szkolenia

okresowe z zakresu bhp osób będących pracownikami prowadzą wyspecjalizowane jednostki.

Celem szkoleń w zakresie ochrony przeciwpożarowej jest zapoznanie pracowników z:

- 1) zagrożeniem pożarowym występującym na terenie budynku,
- 2) aktualnymi przepisami dotyczącymi ochrony przeciwpożarowej ,
- 3) zasadami przeciwdziałania zagrożeniom pożarowym,
- 4) sposobami alarmowania na wypadek powstania pożaru,
- 5) rozmieszczeniem oraz zasadami obsługi sprzętu i urządzeń przeciwpożarowych w budynku,
- 6) warunkami prowadzenia ewakuacji osób i mienia z obiektu.

Obowiązkiem każdego pracownika oraz innych użytkowników obiektu jest uczestniczenie w szkoleniach z zakresu ochrony przeciwpożarowej.

#### Szkolenie wstępne

Szkolenie wstępne (instruktaż ogólny) dotyczy wszystkich nowo zatrudnionych pracowników i współpracowników, studentów odbywających praktyki, uczniów szkół zawodowych odbywających praktyczną naukę zawodu w zakładzie – przed dopuszczeniem do wykonywania pracy w obiekcie i polega na osobistym zapoznaniu takiego pracownika z przepisami przeciwpożarowymi oraz postanowieniami niniejszej Instrukcji przez pracownika służby bhp.

Ramowy program tego szkolenia obejmuje temat: „Podstawowe zasady ochrony przeciwpożarowej oraz postępowania w razie pożaru” – czas trwania minimum 30 min.

Podczas takiego instruktażu pracownik powinien poznać:

- 1) Potencjalne źródła zagrożeń pożarowych.
- 2) Możliwe przyczyny powstawania i rozprzestrzeniania się pożarów.
- 3) Instrukcję postępowania na wypadek pożaru.
- 4) Niniejszą Instrukcję bezpieczeństwa pożarowego.

Po zapoznaniu się z niniejszą Instrukcją, pracownik zobowiązany jest do podpisania oświadczenia o zapoznaniu i zobowiązaniu się do przestrzegania postanowień Instrukcji, wg. wzoru stanowiącego Załącznik nr 1; podpisywane przez pracownika oświadczenie przechowywane jest w jego aktach osobowych.

#### Szkolenie okresowe

Szkolenie okresowe, realizowane jest w ramach szkoleń bhp. Na omówienie zagadnień bezpieczeństwa pożarowego, w ramach szkolenia okresowego przeznaczona jest, co najmniej 60 min.

Tematyka szkolenia obejmuje:

- 1) Charakterystykę zagrożeń pożarowych.
- 2) Analizę warunków techniczno-budowlanych obiektu.
- 3) Działanie technicznych systemów zabezpieczeń.
- 4) Zachowanie się w sytuacjach pożaru lub innego zagrożenia w tym: zasady alarmowania, wykorzystanie podręcznego sprzętu gaśniczego, zasady i warunki ewakuacji.
- 5) Ćwiczenia praktyczne użycia gaśnic.

Szkolenie okresowe dotyczy wszystkich pracowników jednostek organizacyjnych na terenie obiektu i jest szkoleniem doskonalącym w zakresie postanowień niniejszej Instrukcji - obejmuje praktyczne wskazania co do zasad postępowania na wypadek powstania pożaru lub innego zagrożenia w miejscu pracy ( zasady alarmowania, ewakuacji, obsługi sprzętu poż. itp.).

Szkolenie okresowe prowadzone jest dla każdego pracownika jednorazowo w okresie określonym w rozporządzeniu Ministra Gospodarki i Pracy z dnia 27 lipca 2004 r. w sprawie szkolenia w dziedzinie bezpieczeństwa i higieny pracy (Dz. U. 2004, Nr 180, poz. 1860 z późn. zm.).

Pracownicy uczestniczący w szkoleniu okresowym otrzymują zaświadczenie o ukończeniu szkolenia, wg. wzoru stanowiącego Załącznik do rozporządzenia Ministra Pracy i Polityki Społecznej z dnia 9 października 2007 zmieniającego rozporządzenie w sprawie szkolenia w dziedzinie bezpieczeństwa i higieny pracy (Dz. U. 2007, nr 196, poz.420). Zaświadczenie o przeszkoleniu przechowywane jest w aktach osobowych pracownika.

Szkolenie okresowe pracowników zapewnia komórka kadrowa.

#### Szkolenie informacyjne

Szkolenie informacyjne może zostać zorganizowane w związku z:

- 1) wprowadzeniem istotnych zmian w organizacji ochrony przeciwpożarowej w obiekcie,
- 2) wprowadzeniem istotnych zmian w przeciwpożarowym zabezpieczeniu obiektu,
- 3) wprowadzeniem na teren obiektu nowych urządzeń technologicznych, stwarzających zagrożenie pożarowe,
- 4) zmianami przeznaczenia pomieszczeń i powierzchni pociągającymi za sobą wzrost zagrożenia pożarowego,
- 5) zaleceniem kontrolnych organów ochrony przeciwpożarowej.

Szkolenie informacyjne prowadzone jest jednorazowo, w terminie nie przekraczającym 1 miesiąca po wprowadzeniu zmian, dla wszystkich pracowników, których ww. ustalenia dotyczą lub mają wpływ na bezpieczeństwo przebywania w obiekcie.

Tematyka szkolenia obejmuje omówienie wszelkich zmian i ich wpływ na bezpieczeństwo pożarowego w obiekcie, ew. obejmuje zakres wskazany przez organy kontrolne.

## 11. Charakterystyka zagrożenia pożarowego.

Zagrożenie dla życia i zdrowia ludzkiego podczas pożaru wynika z następujących zjawisk i warunków:

- 1) zatrucia wydzielającymi się gazami toksycznymi podczas tlenia i palenia się materiałów palnych, a szczególnie tworzyw sztucznych,
- 2) oparzeń ciała przez płomień oraz rozgrzane przedmioty,
- 3) silnego zadymienia dróg ewakuacyjnych,
- 4) nieprzestrzegania obowiązujących zasad przygotowania wewnętrznych dróg ewakuacyjnych (zastawianie przedmiotami lub przekroczenie długości dojścia do wyjść ewakuacyjnych).

**Potencjalne przyczyny powstawania pożarów w obiekcie:**

- 1) urządzenia i osprzęt instalacji elektrycznej usytuowany w niewłaściwej odległości od materiałów palnych, np. papieru, tkanin, cieczy palnych,
- 2) stany awaryjne urządzenia i osprzętu instalacji elektrycznej, technicznej i komputerowej; zły stan techniczny urządzeń i instalacji,
- 3) zaproszenie ognia, najbardziej niebezpieczne w pomieszczeniach, magazynowych, technicznych, laboratoryjnych,
- 4) nie stosowanie się do przepisów BHP oraz dobrej praktyki laboratoryjnej podczas badań z użyciem substancji palnych i łatwopalnych,
- 5) prowadzenie prac laboratoryjnych z użyciem substancji łatwopalnych przy wyłączonej wentylacji,
- 6) nie zachowanie odpowiedniej ostrożności podczas transportu i podłączania butli z gazami łatwopalnymi,
- 7) zaproszenie ognia w czasie prowadzenia prac pożarowo niebezpiecznych,
- 8) stosowanie materiałów łatwo zapalnych niezgodnie ze wskazaniami producenta,
- 9) użytkowanie urządzeń grzejnych (grzejniki, czajniki) bez właściwego zabezpieczenia i wymaganego zezwolenia,
- 10) zwarcie instalacji elektrycznej na skutek przeciążeń instalacji, starzenia się izolacji, zużycia gniazd, wyłączników, oprav instalacji elektrycznej, pęknięcia żarówek,
- 11) prowizoryczne naprawy osprzętu instalacji elektrycznej i podłączenia do tablic rozdzielczych, brak właściwej konserwacji urządzeń i instalacji wydzielających energię cieplną,
- 12) niewłaściwe składowanie towarów i stosowanie cieczy palnych (niebezpiecznych) niezgodnie z warunkami bezpieczeństwa, określonymi przez producenta czy dystrybutora,
- 13) pozostawienie włączonych odbiorników energii elektrycznej po zakończeniu pracy,
- 14) podpalenia umyślnie,
- 15) niezależnie od wymienionego wyżej umyślnego podpalenia, należy się liczyć z innymi potencjalnymi zagrożeniami wywołanymi celowo, np.:
  - a) stworzenie silnego zadymienia w obiekcie (jego części) poprzez podrzucenie świecy dymnej lub innego podobnego materiału,
  - b) podrzucenie uruchomionych pojemników z gazami łzawiącymi, obojętnymi itp.,
  - c) podrzucenie substancji silnie zapachowych, toksycznych, żrących itp.,
  - d) podłożenie bomby,
  - e) napad w celach rabunkowych lub akcja terrorystyczna.

### **Najczęściej występującymi przyczynami rozprzestrzeniania się pożarów są:**

- 1) niestwierdzenie (niezauważenie) pożaru w początkowym stadium jego powstania przez osoby zobowiązane do zwracania szczególnej uwagi na bezpieczeństwo pożarowe (wszyscy pracownicy na swoich stanowiskach pracy oraz pracownicy ochrony podczas dyżurów),
- 2) opóźnione zaalarmowanie straży pożarnej (brak środków alarmowych i odpowiedniej łączności z jednostkami ratowniczo-gaśniczymi PSP),
- 3) brak lub niesprawność podręcznego sprzętu gaśniczego do likwidacji pożaru w zarodku,
- 4) nieznajomość zasad i sposobu likwidacji pożaru w zarodku przez pracowników,
- 5) palność elementów budowlanych i wystroju wewnątrz (stropy, ściany działowe, boazerie itp.) pomieszczeń, w których znajdują się duże ilości materiałów palnych,
- 6) niewłaściwe składowanie materiałów technicznych, piśmiennych lub innych materiałów palnych,
- 7) utrudniony dostęp do miejsca powstania pożaru,
- 8) brak dojazdu dla straży pożarnej.

### **Drogi rozprzestrzeniania się pożaru w obiekcie.**

Pożar w budynku rozprzestrzenia się po stałych materiałach palnych, które stanowią w przeważającej mierze papier, drewno, różnego rodzaju tkaniny oraz tworzywa sztuczne. Efektem powstania pożaru w pierwszej fazie jest dym o charakterystycznym zapachu palonego drewna lub tworzyw sztucznych. Już po kilku minutach od powstania pożaru w pomieszczeniu, wyczuwalna jest podwyższona temperatura na korytarzu.

W drugiej fazie pożaru, gdy objęte jest nim całe pomieszczenie, jego rozprzestrzenianie następuje przez okna, drzwi, ściany działowe i kanały wentylacyjne. W przypadku gdy drzwi do pomieszczeń są otwarte lub spalone, rozgrzane gazy pożarowe wypełniają korytarz i drogą konwekcji, przemieszczają się klatką schodową na wyższe kondygnacje. W wyniku penetracji rozgrzanych gazów pożarowych następuje zapalenie się materiałów położonych dalej od źródła pożaru np. wyposażenia korytarza. Temperatura pożaru może osiągnąć 600°C w miejscu bezpośredniego oddziaływania. W miejscach odległych temperatura zależna jest od ciągu powietrza (jest ona wyższa przy stropach).

Temperatura ponad 200°C, bez obecności płomieni, powoduje zapalenie się materiałów drewnianych i drewnopodobnych oraz topnienie tworzyw sztucznych z wydzielaniem palnych produktów rozkładu termicznego. Wzrost temperatury i wypieranie powietrza przez dymy, powoduje zmniejszenie się ilości tlenu. Zmniejszająca się ilość tlenu i przejrzystość powietrza oraz wysoka temperatura utrudniają działanie ludzi w akcji ratowniczej.

W warunkach pożaru następuje osłabienie lub zniszczenie konstrukcji budynku. Czas trwania pożaru i jego niszczące działanie jest proporcjonalny do ilości materiałów palnych. Pożar napotykając na przegrody stosowane w budownictwie może ulec lokalizacji. Drogi ewakuacyjne (korytarze) oddzielone są od pomieszczeń ścianami, które w warunkach pożaru, zapobiegają jego rozprzestrzenianiu przynajmniej przez okres co najmniej 30 minut. Stropy i mury nośne ulegają zniszczeniu po czasie dłuższym niż zakładany czas trwania pożaru.

### **Drogami rozprzestrzeniania się pożaru w obiekcie mogą być:**

- 1) systemy technologicznych połączeń pomiędzy pomieszczeniami na terenie obiektu,
- 2) palne elementy wykończenia wewnątrz oraz wyposażenia pomieszczeń.

## 12. Zasady bezpieczeństwa pożarowego w zakresie użytkowania budynku.

### Ogólne zasady użytkowania obiektu – czynności zabronione

- 1) palenia tytoniu - z wyjątkiem miejsc do tego celu wyznaczonych,
- 2) przechowywania cieczy palnych i wybuchowych w pomieszczeniach nie przygotowanych technologicznie i technicznie; w uzasadnionych przypadkach, po spełnieniu wymagań przeciwpożarowych, dozwolone jest przechowywanie niewielkich ilości tych substancji (w jednej strefie pożarowej do 10 dm<sup>3</sup> cieczy o temperaturze zapłonu poniżej 21°C oraz 50 dm<sup>3</sup> cieczy o temp. zapłonu 21÷55°C, na podstawie pisemnej zgody Kierownika Administracyjnego,
- 3) składowania materiałów palnych na drogach ewakuacyjnych oraz jakichkolwiek materiałów w przejściach pomiędzy stanowiskami pracy, regałami itp.,
- 4) składowania materiałów palnych na lub w pobliżu urządzeń ogrzewczych,
- 5) gromadzenia odpadów palnych powstałych w czasie pracy - należy usuwać je bezzwłocznie po zakończeniu pracy,
- 6) utrudniania dostępu (poprzez zastawianie materiałami lub przedmiotami) do sprzętu pożarniczego, wyłączników prądu i tablic rozdzielczych energii elektrycznej oraz innych urządzeń mających wpływ na bezpieczeństwo pożarowe budynku,
- 7) blokowania w pozycji otwartej drzwi przeciwpożarowych,
- 8) używania sprzętu pożarniczego do celów niezwiązanych z ochroną przeciwpożarową,
- 9) przechowywania w szafach nieodpornych na działanie ognia cennej dokumentacji, walorów pieniężnych, magnetycznych nośników informacji itp.,
- 10) pozostawiania po pracy urządzeń elektrycznych, jak: kuchenki, grzejniki elektryczne itp., niewyłączonych z gniazd sieciowych,
- 11) eksploatacji elektrycznych urządzeń grzewczych w odległości mniejszej niż 0,5m od materiałów palnych oraz bez stosowania izolatora termicznego, zabezpieczającego przed możliwością zapalenia się podłoża,
- 12) posługiwania się dodatkowymi odbiornikami energii elektrycznej, a w szczególności:
  - a. z otwartą spiralą grzejną,
  - b. bez wyłączników termicznych (dot. urządzeń grzewczych),
- 13) używania niezgodnie z instrukcją obsługi lub zasadami eksploatacji urządzeń elektrycznych, mechanicznych z napędem elektrycznym itp.; naprawiania i przeróbek ww. urządzeń (zmiany warunków pracy urządzenia) bez wymaganych uprawnień i kwalifikacji; wszelkie wady w pracy i widoczne uszkodzenia elementów urządzeń należy zgłaszać pracownikom służb technicznych i ochrony obiektu– używanie urządzeń z wadami jest zabronione,
- 14) opuszczania pomieszczeń bez upewnienia się, że nie zachodzi obawa powstania pożaru i jego rozprzestrzeniania się; w szczególności należy sprawdzić, czy wyłączono odbiorniki energii elektrycznej,
- 15) dokonywania innych czynności, które obniżyłyby stan bezpieczeństwa pożarowego lub mogły przyczynić się do powstania albo rozprzestrzenienia się pożaru.

**Dla zapewnienia warunków bezpiecznej ewakuacji osób, na terenie obiektu zabrania się:**

- 1) składowania materiałów palnych na drogach komunikacji ogólnej służących celom ewakuacji,
- 2) ustawiania w drzwiach wyjściowych, korytarzach i przejściach jakichkolwiek przedmiotów utrudniających ewakuację osób i mienia,
- 3) zamykania drzwi ewakuacyjnych w sposób uniemożliwiający ich natychmiastowe otwarcie, uniemożliwiania lub ograniczania dostępu do wyjść ewakuacyjnych.

**Zasady utrzymywania instalacji i urządzeń technicznych**

W celu zapewnienia prawidłowego stanu technicznego instalacji i urządzeń należy instalacje i urządzenia techniczne użytkować i utrzymywać w stanie zgodnym z warunkami technicznymi i wymaganiami ustalonymi przez producenta, a w szczególności należy poddawać je okresowym przeglądom i konserwacji.

Eksplatacja urządzeń i instalacji, których stan techniczny może przyczynić się do powstania pożaru, wybuchu lub rozprzestrzenienia się ognia jest zabroniona.

Co najmniej 1 raz w roku należy dokonać sprawdzenia stanu technicznego elementów budowli i instalacji narażonych na szkodliwe wpływy atmosferyczne i niszczące działania czynników występujących podczas użytkowania obiektu, kontroli szczelności instalacji gazowej.

Co najmniej raz na 5 lat należy dokonać okresowej kontroli polegającej na sprawdzeniu stanu technicznego i przydatności do użytkowania obiektu budowlanego, estetyki obiektu budowlanego oraz jego otoczenia. Kontrolą tą powinno być objęte również badanie instalacji elektrycznej i odgromowej w zakresie stanu sprawności połączeń, osprzętu, zabezpieczeń i środków ochrony od porażenia, oporności izolacji przewodów oraz uziemień instalacji i aparatów.

Na terenie obiektu znajduje się instalacja elektryczna w wykonaniu zwykłym 220/380V. Instalację elektryczną w obiekcie należy konserwować zgodnie z wymaganiami Prawa Budowlanego i Polskich Norm tzn. raz na 5 lat.

### 13. Zasady obsługi i bezpiecznego użycia gaśnic.

**SPOSÓB UŻYCIA POSZCZEGÓLNYCH GAŚNIC PRZEDSTAWIANY  
JEST W SPOSÓB GRAFICZNY  
NA ETYKIETACH NAKLEJONYCH NA TYCH GAŚNICACH**

**GAŚNICA**  
6 kg proszku gaśniczego ABC  
21A 113B C



1. Wyciągnąć zabezpieczenie



2. Wyciągnąć wąż z uchwytu, skierować na źródło ognia i nacisnąć dźwignię



**A**



**B**



**C**

**OSTROŻNIE PRZY GASZENIU URZĄDZEŃ ELEKTRYCZNYCH  
TYLKO DO 1000V; ZACHOWAĆ ODSTĘP MIN. 1m**

Po każdym uruchomieniu gaśnicę ponownie napełnić.  
Producent zaleca sprawne działanie gaśnicy przez okres 24 miesięcy pod warunkiem dokonania corocznych przeglądów i konserwacji w autoryzowanych przez producenta zakładach serwisowych.

ŚRODEK GAŚNICZY	5kg OGNHOTEX 102	NR CERTYFIKATU	22012800
CZYNNIK NAPĘDOWY	azot	wg PN-EN 3	TYP GP-SE-ABC
ZAKRES TEMP. STOSOWANA	-20°C do +60°C		

**PRODUCENT:**

DATA PRODUKCJI

00 01

I II III IV V VI VII VIII IX X XI XII

MOŻNA UŻYWAĆ DO GASZENIA URZĄDZEŃ ELEKTRYCZNYCH O NAPIĘCIACH ZNAMENOWYCH DO 15 000 V PRZY ZACHOWANIU DOPUSZCZALNEJ ODLEGŁOŚCI ZBLIŻENIA 1,5 m ORAZ POD WARTUNKIEM PRZESTRZEGANIA ZASAD OKREŚLONYCH W INSTRUKCJI ORGANIZACJI BEZPIECZNEJ PRACY W ENERGETYCE

**GAŚNICA**  
.....kg proszku gaśniczego ABC  
gasi pożary testowe.....



1. Zbliżyć się do gaśnicy do źródła ognia.  
2. Wyciągnąć zawleczkę.



3. Chwycić zawór.  
4. Drugą ręką wbić zbiżak.  
5. Odczekać 5 s.



6. Nacisnąć dźwignię zaworu, a jego wylot skierować na źródło ognia.



**A**



**B**



**C**

**OSTROŻNIE PRZY GASZENIU URZĄDZEŃ ELEKTRYCZNYCH  
TYLKO DO 1000V; ZACHOWAĆ ODSTĘP MIN. 1m**

Producent zapewnia sprawne działanie gaśnicy pod warunkiem dokonywania okresowych przeglądów, konserwacji i napraw w autoryzowanych przez producenta zakładach serwisowych. Czynności serwisowe przeprowadzać nie rzadziej niż co 12 miesięcy. Okresy przeglądów mogą ulec skróceniu w szczególnych warunkach eksploatacji gaśnicy.  
Po każdym uruchomieniu gaśnicę ponownie napełnić.  
Stosować środki gaśnicze i części zamiennie zgodne z zatwierdzonym wzorcem gaśnicy.

Środek gaśniczy: .... kg gat.: .....	ATEST/CERTYFIKAT CNBP .....
Czynnik napędowy: .....g CO <sub>2</sub>	Wg PN-EN 3
Zakres temperatur stosowania: -20°C do 60°C	Typ GP-.... z-ABC

ETYKIETA ZASTĘPCZA

Autoryzowany Zakład Serwisowy nr ..... Nazwa/Adres .....

poświadczam, że konserwację gaśnicy wykonano zgodnie z zaleceniami producenta i jest ona zgodna z atestem/certyfikatem CNBP. Gaśnica spełnia wymagania normy PN-EN 3



**GAŚNICA**  
5 kg skroplonego CO<sub>2</sub>  
34B C



Wyciągnąć zabezpieczenie



Skierować prądownicę na źródło ognia i nacisnąć dźwignię



**B**



**C**

**OSTROŻNIE PRZY GASZENIU URZĄDZEŃ ELEKTRYCZNYCH  
TYLKO DO 1000V; ZACHOWAĆ ODSTĘP MIN. 1m**

Po każdym uruchomieniu gaśnicę ponownie napełnić. Producent zaleca przeprowadzić pierwszy przegląd i konserwację przed upływem 12 miesięcy. Stosować wyłącznie środki, gaśnicze czynniki napędowe i części zamiennie autoryzowane przez producenta gaśnicy.

Środek gaśniczy: 5kg CO <sub>2</sub> zakres temp. stosowania -20°C - +60°C	Nr atestu CNBP ..... wg PN-EN 3-1020101 D1M EN C typ GS-5X Świadectwo uznania: Polski Rejestr Statków
--	---

**LOGO, NAZWA I ADRES  
PRODUCENTA**

06	07	08
I	II	III
IV	V	VI
VII	VIII	IX
X	XI	XII
09	10	11

DATA PRODUKCJI

# Gaszenie pożarów podręcznym sprzętem gaśniczym.

**Źle**

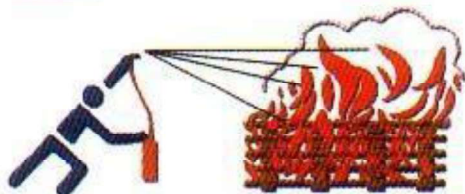


Ogień zaatakować zgodnie z kierunkiem wiatru.

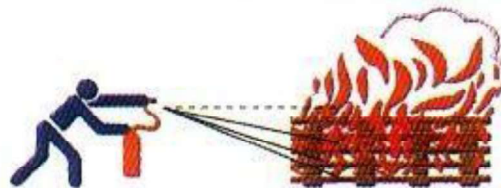
**Dobrze**



Pożar palącej powierzchni gasić od skrajnej jego części.



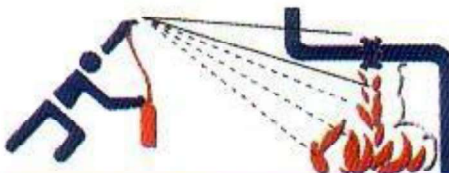
Ciała stałe gasić kierując strumień środka gaśniczego na płomień z dołu, a nie z góry.



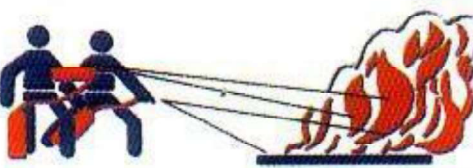
Gaśnicami wodnymi nie gasić urządzeń będącymi pod napięciem! Używać gaśnic do tego przeznaczonych.



Ciała ciekłe i gazy gasić z góry w dół.



Mając do dyspozycji większą ilość gaśnic uruchomić wszystkie jednocześnie, a nie każdą oddzielnie po jej użyciu.



Po ugaszeniu pożaru uważać na ponowne zapalenie. (nawrót ognia)



Po użyciu gaśnicy nie zawieszać, tylko ponownie napędzić lub wymienić na nową.



## **14. Załączniki do instrukcji bezpieczeństwa pożarowego.**

Załącznik nr 1- Oświadczenie pracownika o zapoznaniu się z instrukcją bezpieczeństwa pożarowego.

Załącznik nr 2- Protokół zabezpieczenia ppoż. prac niebezpiecznych pożarowo.

Załącznik nr 3- Zezwolenie na prowadzenie prac niebezpiecznych pożarowo.

Załącznik nr 4- Karta aktualizacji instrukcji bezpieczeństwa pożarowego.

Załącznik nr 5 – Lista osób zapoznanych z IBP

.....  
Imię i Nazwisko

.....  
Stanowisko

## **OŚWIADCZENIE**

**Niniejszym oświadczam, że zapoznałem/łam się z postanowieniami zawartymi  
w Instrukcji Bezpieczeństwa Pożarowego dla budynku hotelowego przy  
ul. Zwycięskiej 3 we Wrocławiu oraz zobowiązuję się do jej przestrzegania.**

podpis przyjmującego oświadczenie

podpis pracownika/użytkownika

Załącznik nr 2 do Instrukcji  
Bezpieczeństwa Pożarowego  
Wrocław, dnia .....

**Protokół nr.....  
zabezpieczenia przeciwpożarowego prac  
niebezpiecznych pożarowo na terenie budynku hotelowego  
przy ul. Zwycięskiej 3 we Wrocławiu**

1. Nazwa, określenie budynku/pomieszczenia i miejsca, w którym przewiduje się wykonanie prac niebezpiecznych pożarowo  
.....  
.....
2. Kategoria zagrożenia ludzi, obciążenie ogniowe oraz właściwości pożarowe materiałów palnych w pomieszczeniu/miejscu wykonywania prac.....  
.....
3. Rodzaj elementów budowlanych, ich zapalność występująca w pomieszczeniach lub rejonie przewidzianym do prowadzenia prac niebezpiecznych pożarowo  
.....  
.....
4. Sposób zabezpieczenia pożarowego pomieszczenia, stanowiska, urządzenia itp. Na okres wykonywania prac niebezpiecznych pożarowo  
.....  
.....
5. Ilość i rodzaje podręcznego sprzętu gaśniczego do zabezpieczenia toku prac niebezpiecznych pożarowo  
.....  
.....
6. Środki i sposób alarmowania współpracowników i straży pożarnej w przypadku powstania pożaru.....
7. Osoba(y) odpowiedzialna(e) za całokształt przygotowania zabezpieczenia przeciwpożarowego toku prac niebezpiecznych pożarowo  
.....
8. Osoba(y) odpowiedzialna(e) za nadzór nad stanem bezpieczeństwa pożarowego w czasie wykonywania prac niebezpiecznych pożarowo  
.....
9. Osoba(y) zobowiązana(e) do przeprowadzenia kontroli rejonu prac niebezpiecznych pożarowo po ich zakończeniu  
.....

Podpisy członków komisji  
.....  
.....

**Zezwolenie nr .....**  
**na wykonanie prac niebezpiecznych pożarowo na terenie**  
**budynku hotelowego przy ul. Zwycięskiej 3 we Wrocławiu**

1. Miejsce pracy:.....

(budynek, kondygnacja, pomieszczenie itp.)

2. Rodzaj wykonywanej pracy

.....

3. Czas pracy, dzień..... Od godz..... do godz.

4. Zagrożenie pożarowo-wybuchowe w miejscu prowadzenia prac

.....

5. Sposób zabezpieczenia przed możliwością zainicjowania pożaru-wybuchu

.....

6. Środki zabezpieczenia:

a) przeciwpożarowe.....

BHP.....

b) Inne.....

7. Sposób wykonania pracy .....

8. Odpowiedzialni za:

a) przygotowanie miejsca pracy, środków zabezpieczających i zabezpieczenie toku  
prac niebezpiecznych pożarowo.....

Imię i Nazwisko..... Wykonano..... Podpis.....

b) wyłączenie rejonu prac spod napięcia.....

Imię i Nazwisko..... wykonano..... Podpis.....

c) dokonano analizy pomiaru par cieczy, gazów i pyłów.....

Imię i Nazwisko..... wykonano..... Podpis.....

d) stosowanie środków zabezpieczających organizację pracy i instruktaż.....

.....

Imię i Nazwisko..... wykonano..... podpis .....

9. Zezwalam na rozpoczęcie prac.....

w dniu..... od godz..... do godz. ....

(zezwolenie jest ważne tylko po, złożeniu podpisów przez osoby wymienione w pkt. 8)

.....

podpis wnioskującego

podpis odpowiedzialnego za

bezpieczeństwo

10. Prace zakończono w dniu..... o godz. ....

Wykonawca..... Podpis .....

11. Sprawdzono stanowisko pracy i jego otoczenie i nie stwierdzono zaniedbań mogących  
zainicjować pożar.

Stwierdzam odebranie robót

skontrolował

.....

.....

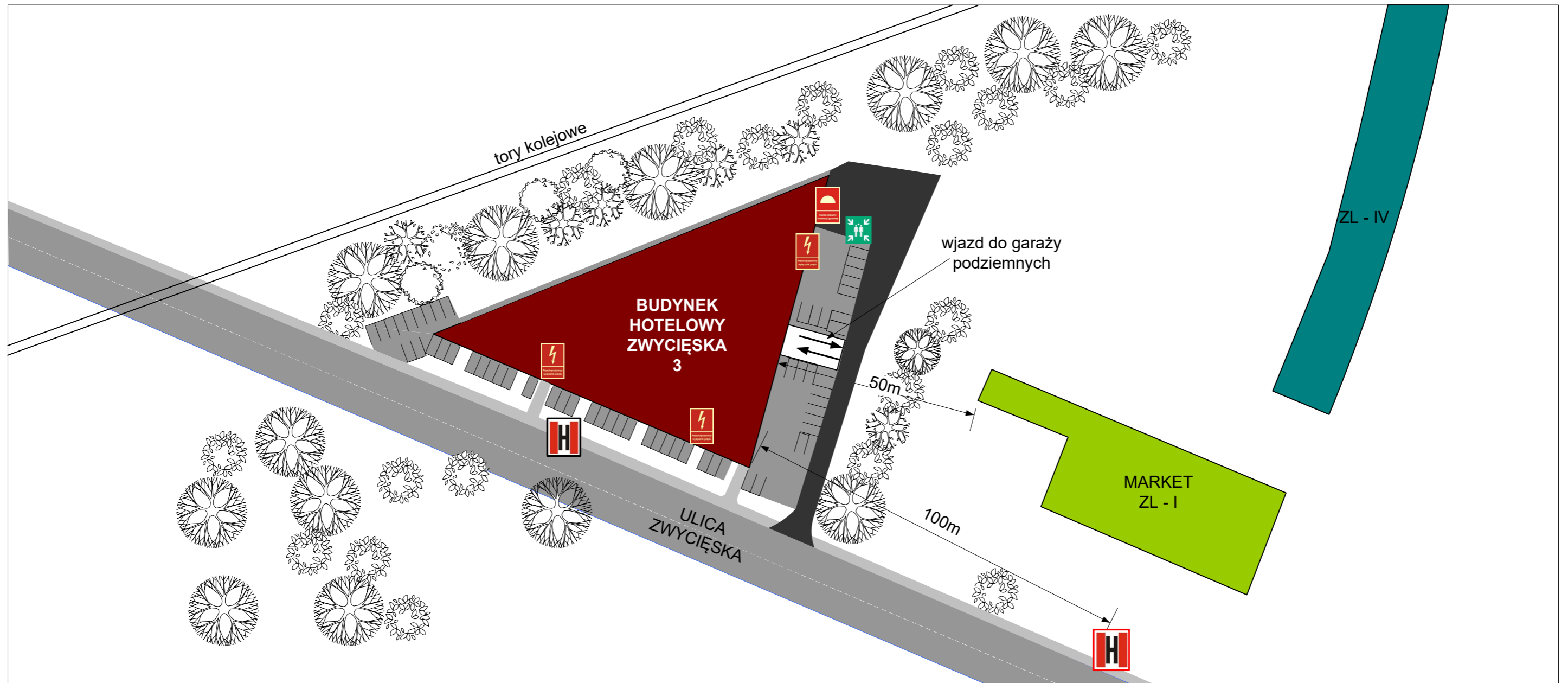
**Karta aktualizacji instrukcji bezpieczeństwa pożarowego**

<i>Lp.</i>	<i>Data aktualizacji</i>	<i>Zakres wprowadzonych zmian (krótki opis)</i>	<i>Nazwisko, imię i podpis przeprowadzającego aktualizację</i>	<i>Uwagi</i>
1.				

**Lista osób zapoznanych z IBP**Załącznik nr 5 do Instrukcji  
Bezpieczeństwa Pożarowego

<i>Lp.</i>	<i>Nazwisko i imię</i>	<i>Data</i>	<i>Uwagi/podpis</i>
1.			
2.			
3.			
4.			
5.			
6.			
7.			
8.			
9.			
10.			
11.			
12.			
13.			
14.			
15.			
16.			
17.			
18.			
19.			
20.			
21.			
22.			
23.			
24.			
25.			
26.			
27.			
28.			
29.			
30.			
31.			
32.			
33.			
34.			
35.			
36.			
37.			
38.			
39.			
40.			

41.			
42.			
43.			
44.			
45.			
46.			
47.			
48.			
49.			
50.			
51.			
52.			
53.			
54.			
55.			
56.			
57.			
58.			
59.			
60.			
61.			
62.			
63.			
64.			
65.			
66.			
67.			
68.			
69.			
70.			
71.			
72.			
73.			
74.			
75.			
76.			
77.			
78.			
79.			
80.			
81.			
82.			
83.			
84.			



**DANE DO IBP**

POWIERZCHNIA  
WEWNĘTRZNA: 15 384,2 m<sup>2</sup>  
KUBATURA: 66 373,58 m<sup>3</sup>

WYSOKOŚĆ BUDYNKU – 17,64 m  
ŚREDNIOWYSOKI  
5 KONDYGNACJI NADZIEMNYCH  
1 KONDYGNACJA PODZIEMNA  
3 KLATKI SCHODOWE

GLÓWNE STREFY POŻAROWE:  
PM – garaże podziemne – 4 strefy  
ZL – I parter  
ZL III - piętro I i II  
ZL – V - piętro I, II, III  
ZL – IV - piętro IV

**PARAMETRY  
POŻAROWE  
WYSTĘPUJACYCH  
SUBSTANCJI PALNYCH:**

PAPIER I TEKTURA  
- ciepło spalania 16MJ/kg  
- temp. zapłonu 233 °C  
TWORZYWA SZTUCZNE  
- ciepło spalania od 25 MJ/kg,  
- temp. zapłonu od 300 °C  
DREWNO  
- ciepło spalania 15 -18 MJ/kg  
- temp. zapłonu od 250 °C  
TEKSTYLIA  
- ciepło spalania 19 MJ/kg  
- temp. zapłonu od 200 °C

**LEGENDA**



KUREK GŁÓWNY INSTALACJI GAZOWEJ



PRZYCIŚK WYZWAŁAJĄCY PPOŻ.  
WYŁĄCZNIK PRĄDU



HYDRANT NADZIEMNY DN 80



HYDRANT PODZIEMNY DN 80



MIJESCE ZBIÓRKI DO EWAKUACJI



PRZEBIEG DROGI POŻAROWEJ

Obiekt:  
Budynek hotelowy  
Wrocław ul. Zwycięska 3, dz. nr 1/2, 2/2, 3/2 AM – 10 obręb  
Paprotna

Temat:  
Instrukcja Bezpieczeństwa Pożarowego

Rysunek:  
Plan terenu

nr  
rysunku 1

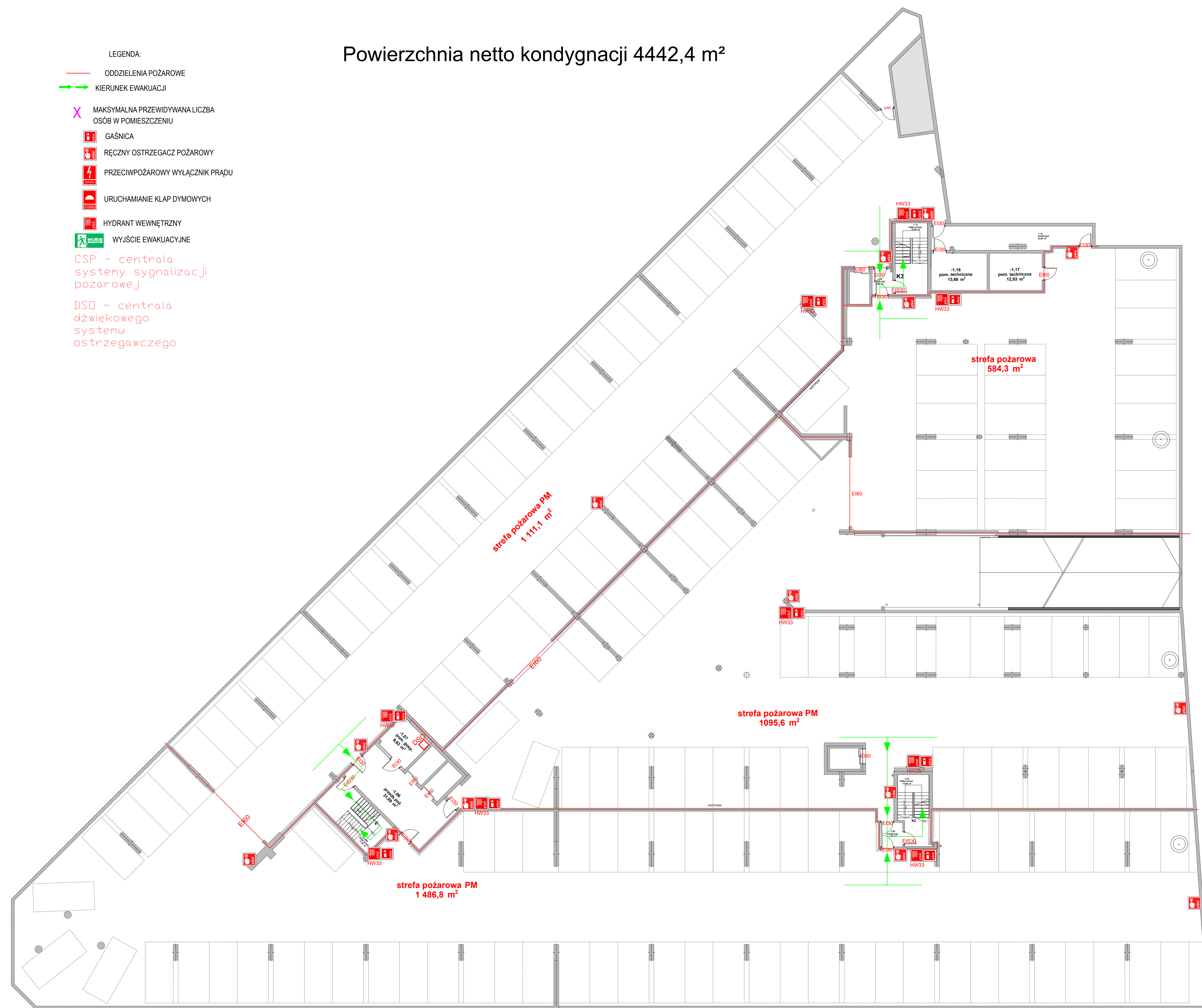
# Powierzchnia netto kondygnacji 4442,4 m<sup>2</sup>

Lp.	Rodzaj materiału palnego	Ciepło spalania materiału [MJ/kg]	
1	Papier i tektura	16	Temp. samozapłonu 218-246°C
2	Tworzywa sztuczne	średnio 31	Temp. zapalenia 488-507°C
3	Drewno o wilg. poniżej 12 %	18	Temp. zapalenia 320-350°C







- LEGENDA:
- ODDZIELENIA POŻAROWE
  - KIERUNEK EWAKUACJI
  - X MAKSYMALNA PRZEWIDYWANA LICZBA OSÓB W POMIESZCZENIU
  - GAŚNICA
  - RĘCZNY OSTRZEGACZ POŻAROWY
  - PRZECIWOPOŻAROWY WYŁĄCZNIK PRĄDU
  - URUCHAMIANIE KLAP DYMOWYCH
  - HYDRANT WEWNĘTRZNY
  - WYJŚCIE EWAKUACYJNE

CSP - centrala systemu sygnalizacji pożarowej

DSD - centrala dźwiękowego systemu ostrzegawczego



Dobiekt	
Budynek hotelowy Wrocław, ul. Zwycięska 3 dz. nr 1/2, 2/2, 3/2, AM-10, obręb Partynice	
Temat	
Instrukcja Bezpieczeństwa Pożarowego	
Rysunek	nr rysunku
Rzut kondygnacji podziemnej	2

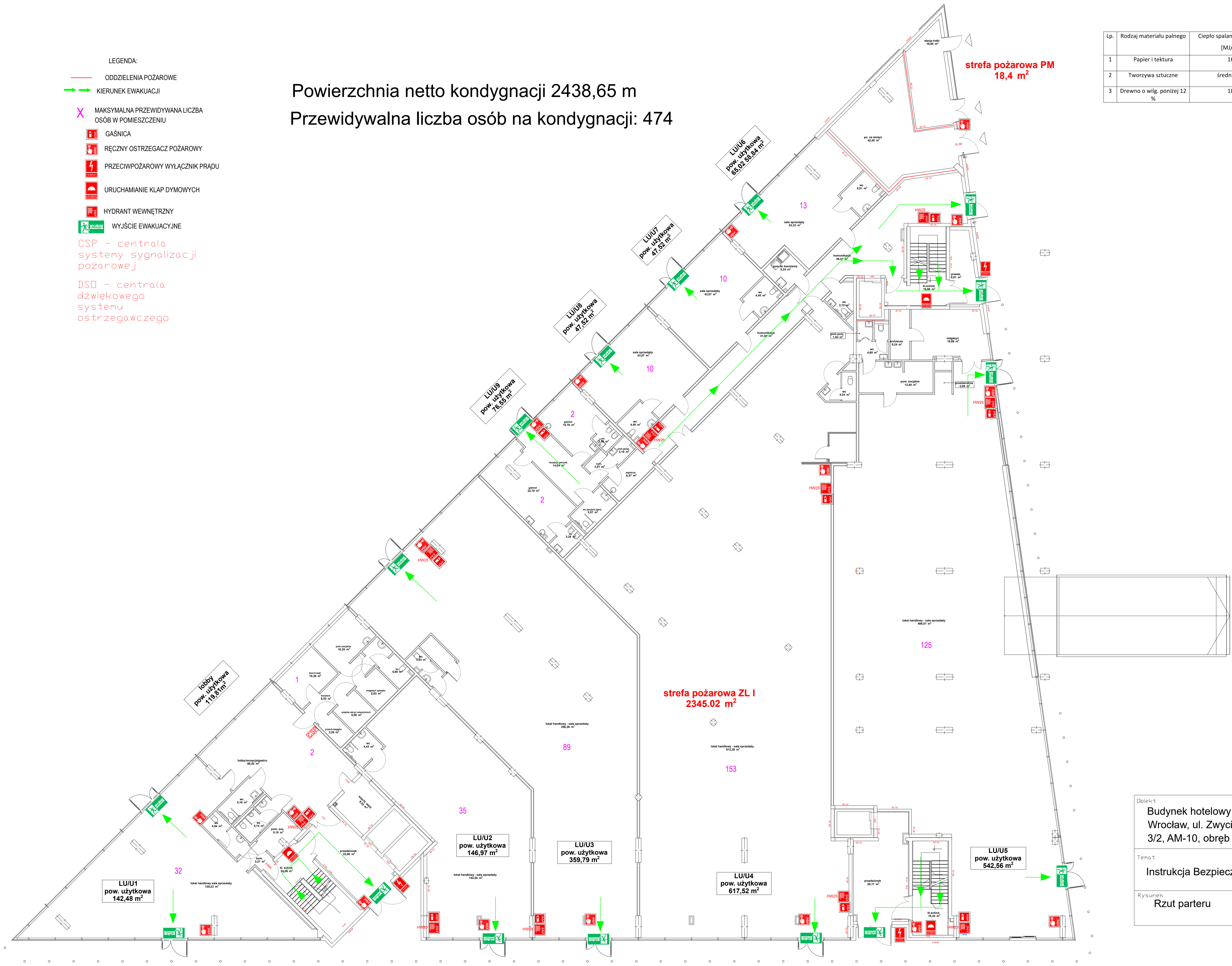
- LEGENDA:
- ODDZIELENIA POŻAROWE
  - KIERUNEK EWAKUACJI
  - X MAKSYMALNA PRZEWDYWANA LICZBA OSÓB W POMIESZCZENIU
  -  GAŚNICA
  -  RĘCZNY OSTRZEGACZ POŻAROWY
  -  PRZECIWOPOŻAROWY WYŁĄCZNIK PRĄDU
  -  URUCHAMIANIE KLAP DYMOWYCH
  -  HYDRANT WEWNĘTRZNY
  -  WYJŚCIE EWAKUACYJNE

CSP - centrala systemu sygnalizacji pożarowej

DSD - centrala dźwiękowego systemu ostrzegawczego

Powierzchnia netto kondygnacji 2438,65 m  
Przewidywana liczba osób na kondygnacji: 474

Lp.	Rodzaj materiału palnego	Ciepłota spalania materiału	
		[MJ/kg]	
1	Papier i tektura	16	Temp. samozapłonu 218-246°C
2	Tworzywa sztuczne	średnio 31	Temp. zapalenia 488-507°C
3	Drewno o wilg. poniżej 12 %	18	Temp. zapalenia 320-350°C



Obiekt <b>Budynek hotelowy</b> Wrocław, ul. Zwycięska 3 dz. nr 1/2, 2/2, 3/2, AM-10, obręb Partynice	
Temat <b>Instrukcja Bezpieczeństwa Pożarowego</b>	
Rysunek <b>Rzut parteru</b>	nr rysunku <b>3</b>

Powierzchnia netto kondygnacji 2352,59 m<sup>2</sup>

Przewidywalna liczba osób na kondygnacji: 180

Lp.	Rodzaj materiału palnego	Ciepłota spalania materiału [MJ/kg]	
1	Papier i tektura	16	Temp. samozapłonu 218-246°C
2	Tworzywa sztuczne	średnio 31	Temp. zapalenia 488-507°C
3	Drewno o wilg. poniżej 12 %	18	Temp. zapalenia 320-350°C

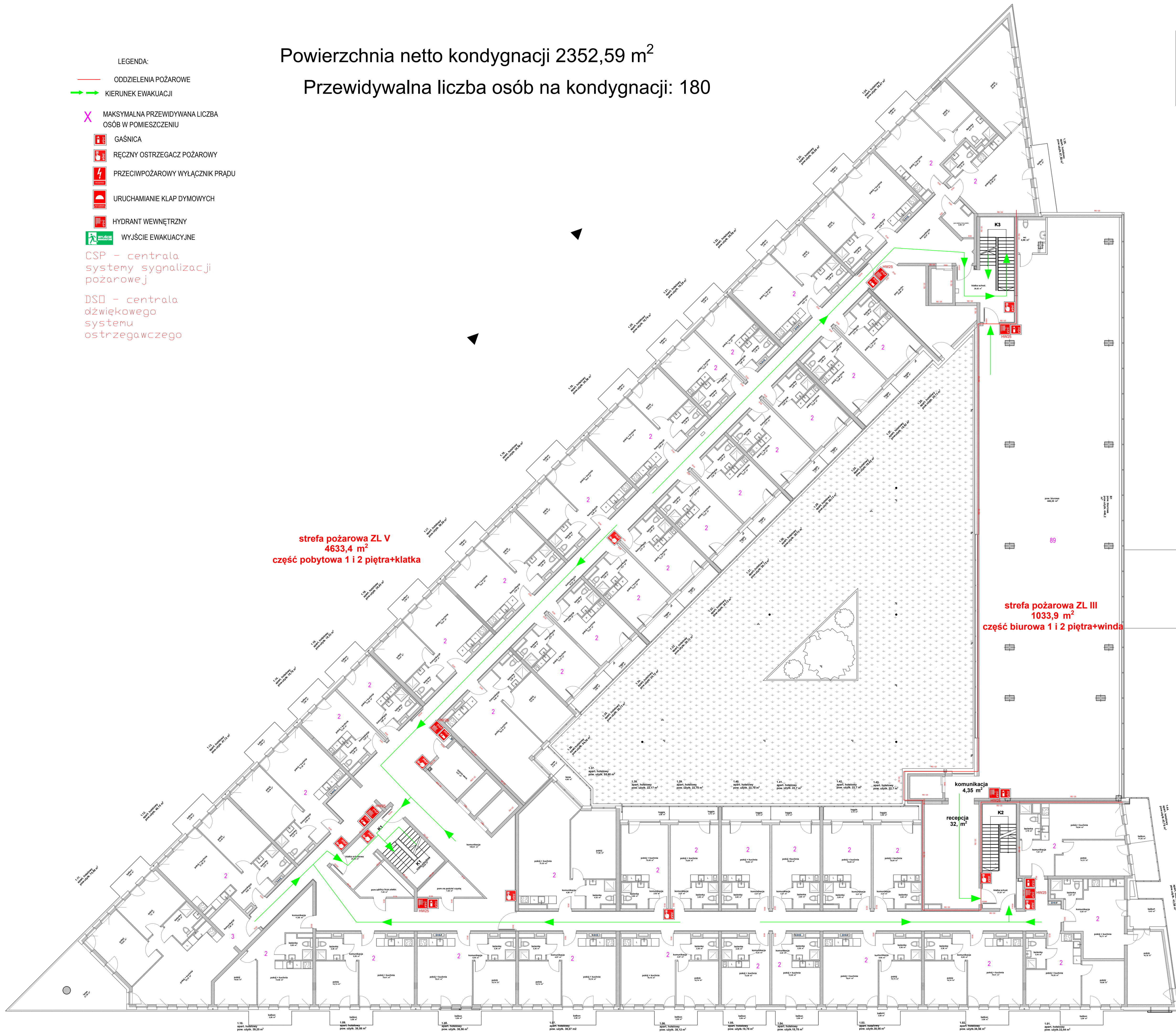
- LEGENDA:
- ODDZIELENIA POŻAROWE
  - KIERUNEK EWAKUACJI
  - X MAKSYMALNA PRZEWIDYWANA LICZBA OSÓB W POMIESZCZENIU
  - GAŚNICA
  - RĘCZNY OSTRZEGACZ POŻAROWY
  - PRZECIWOPOŻAROWY WYŁĄCZNIK PRĄDU
  - URUCHAMIANIE KLAP DYMOWYCH
  - HYDRANT WEWNĘTRZNY
  - WYJŚCIE EWAKUACYJNE

CSP - centrala systemu sygnalizacji pożarowej

DSD - centrala dźwiękowego systemu ostrzegawczego

strefa pożarowa ZL V  
4633,4 m<sup>2</sup>  
część pobytowa 1 i 2 piętra+klatka

strefa pożarowa ZL III  
1033,9 m<sup>2</sup>  
część biurowa 1 i 2 piętra+winda



Dzieki	
Budynek hotelowy Wrocław, ul. Zwycięska 3 dz. nr 1/2, 2/2, 3/2, AM-10, obręb Partynice	
Temat Instrukcja Bezpieczeństwa Pożarowego	
Rysunek Rzut I piętra	nr rysunku 4

Powierzchnia netto kondygnacji 2364,93 m<sup>2</sup>  
Przewidywana liczba osób na kondygnacji: 191

Lp.	Rodzaj materiału palnego	Ciepło spalania materiału [MJ/kg]	
1	Papier i tektura	16	Temp. samozapłonu 218-246°C
2	Tworzywa sztuczne	średnio 31	Temp. zapalenia 488-507°C
3	Drewno o wilg. poniżej 12 %	18	Temp. zapalenia 320-350°C

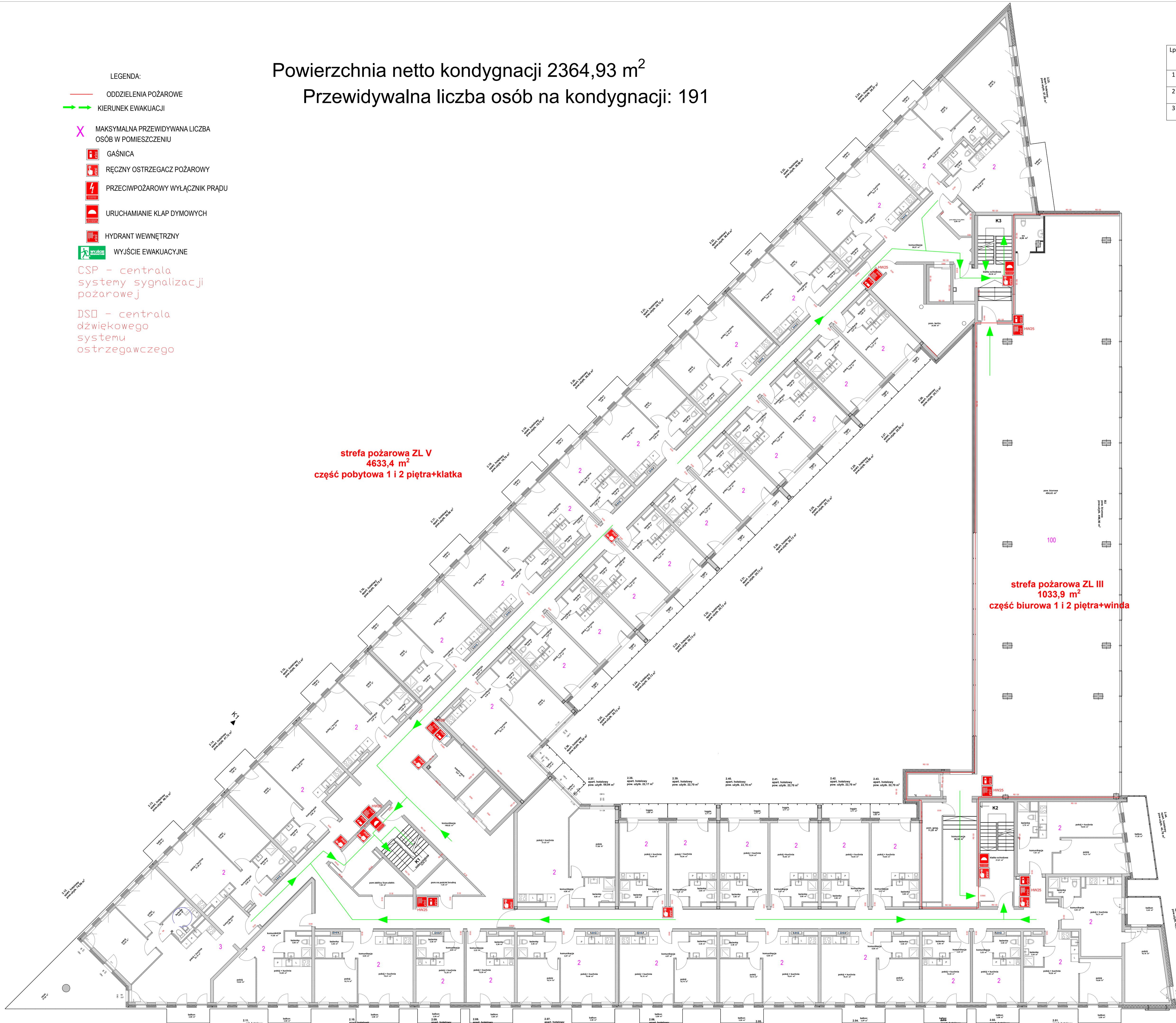
- LEGENDA:
- ODDZIELENIA POŻAROWE
  - KIERUNEK EWAKUACJI
  - X MAKSYMALNA PRZEWIDYWANA LICZBA OSÓB W POMIESZCZENIU
  - GAŚNICA
  - RĘCZNY OSTRZEGACZ POŻAROWY
  - PRZECIWPÓŻAROWY WYŁĄCZNIK PRĄDU
  - URUCHAMIANIE KLAP DYMOWYCH
  - HYDRANT WEWNĘTRZNY
  - WYJŚCIE EWAKUACYJNE

CSP - centrala systemu sygnalizacji pożarowej

DSD - centrala dźwiękowego systemu ostrzegawczego

strefa pożarowa ZL V  
4633,4 m<sup>2</sup>  
część pobytowa 1 i 2 piętra+klatka

strefa pożarowa ZL III  
1033,9 m<sup>2</sup>  
część biurowa 1 i 2 piętra+winda



Obiekt Budynek hotelowy Wrocław, ul. Zwycięska 3 dz. nr 1/2, 2/2, 3/2, AM-10, obręb Partynice	
Temat Instrukcja Bezpieczeństwa Pożarowego	
Rysunek Rzut II piętra	nr rysunku 5

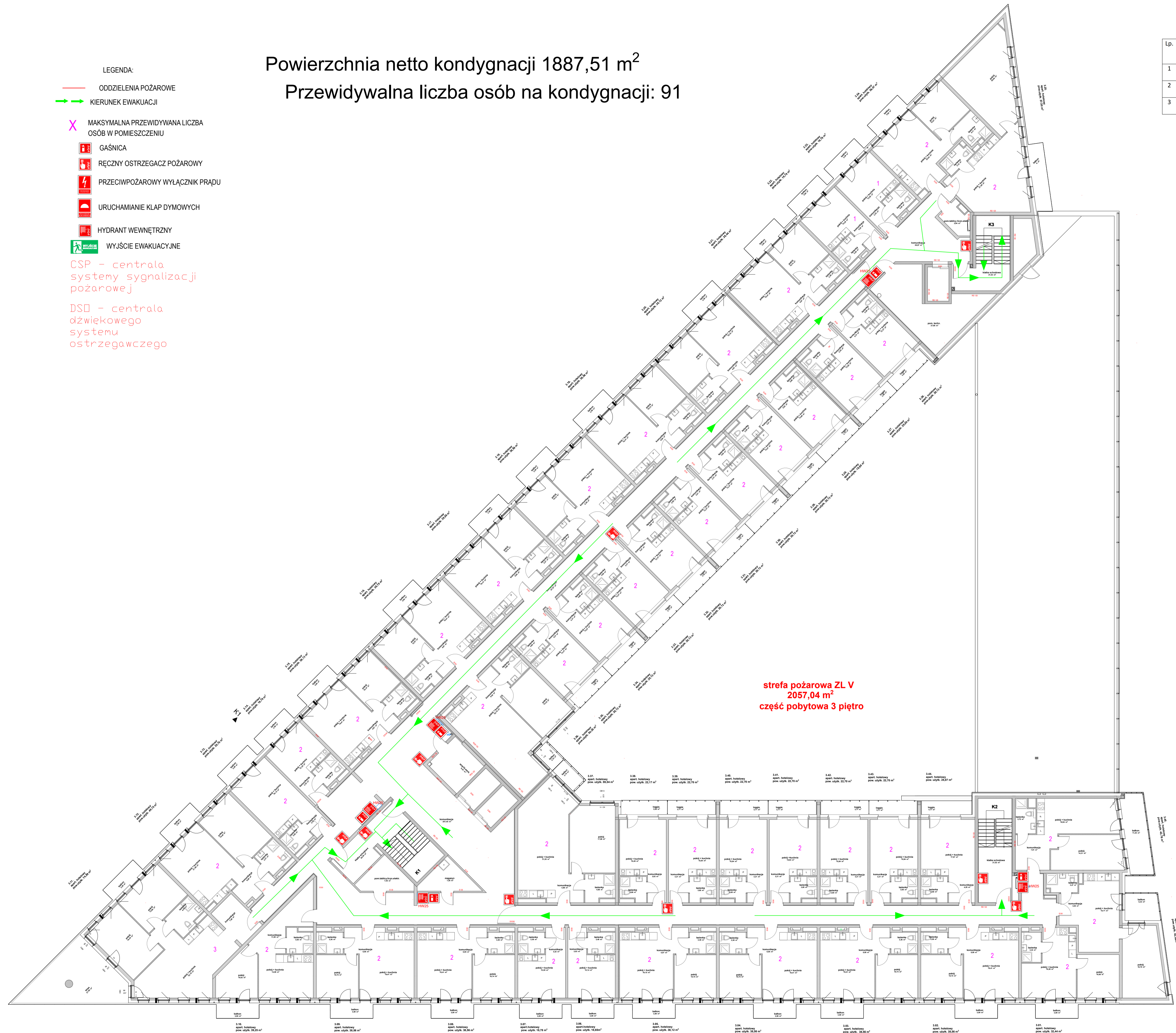
Powierzchnia netto kondygnacji 1887,51 m<sup>2</sup>  
Przewidywalna liczba osób na kondygnacji: 91

Lp.	Rodzaj materiału palnego	Ciepło spalania materiału [MJ/kg]	Temp. samozapłonu
1	Papier i tektura	16	218-246°C
2	Tworzywa sztuczne	średnio 31	Temp. zapalenia 488-507°C
3	Drewno o wilg. poniżej 12 %	18	Temp. zapalenia 320-350°C

- LEGENDA:
- ODDZIELENIA POŻAROWE
  - KIERUNEK EWAKUACJI
  - X MAKSYMALNA PRZEWIDYWANA LICZBA OSÓB W POMIESZCZENIU
  - GAŚNICA
  - RĘCZNY OSTRZEGACZ POŻAROWY
  - PRZECIWOŻAROWY WYŁĄCZNIK PRĄDU
  - URUCHAMIANIE KLAP DYMOWYCH
  - HYDRANT WEWNĘTRZNY
  - WYJŚCIE EWAKUACYJNE

CSP - centrala systemu sygnalizacji pożarowej

DSD - centrala dźwiękowego systemu ostrzegawczego









strefa pożarowa ZL V  
2057,04 m<sup>2</sup>  
część pobytowa 3 piętro

Dział <b>Budynek hotelowy</b> Wrocław, ul. Zwycięska 3 dz. nr 1/2, 2/2, 3/2, AM-10, obręb Partynice	
Temat <b>Instrukcja Bezpieczeństwa Pożarowego</b>	
Rysunek <b>Rzut III piętra</b>	nr rysunku <b>6</b>

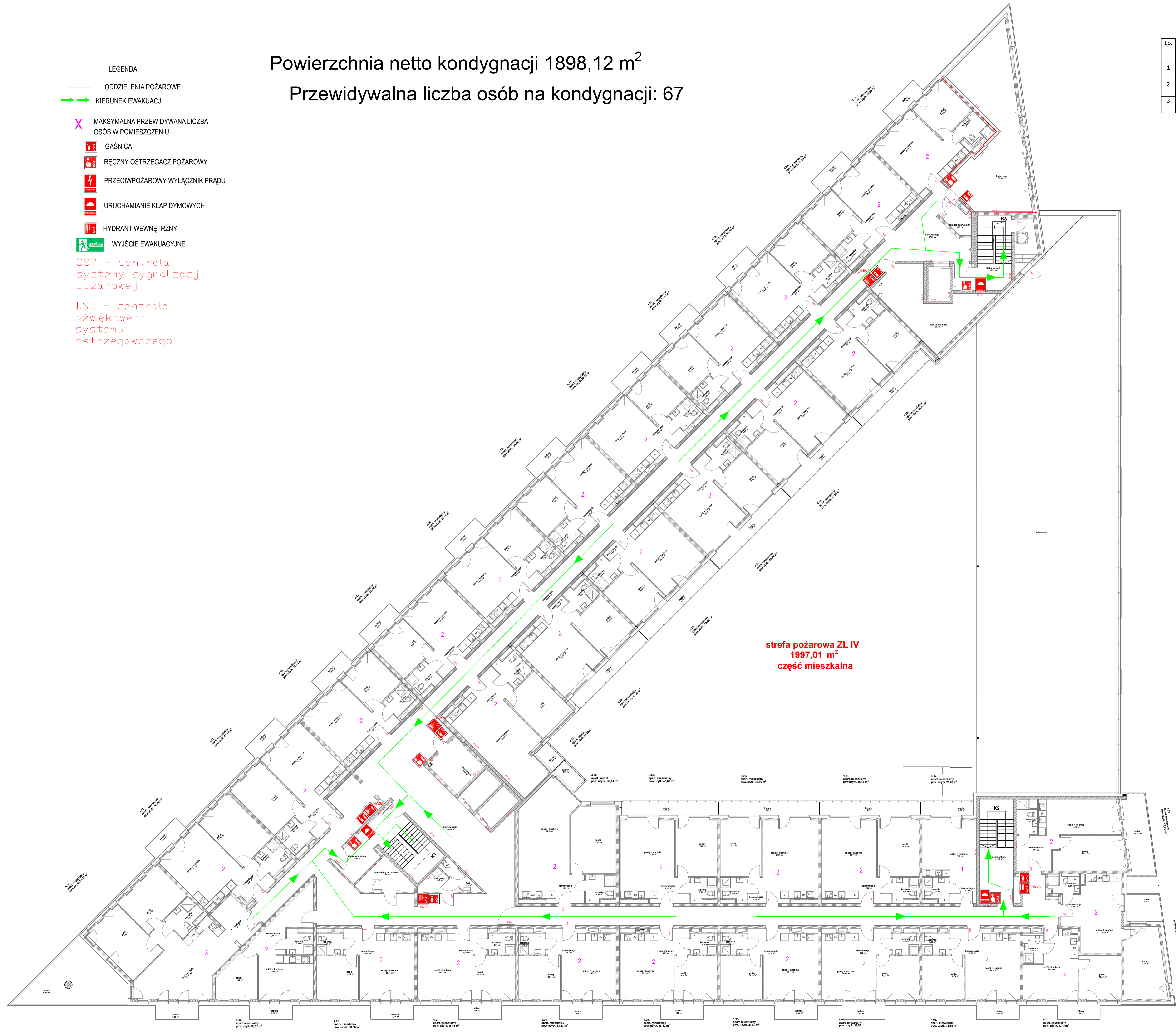
Powierzchnia netto kondygnacji 1898,12 m<sup>2</sup>  
Przewidywalna liczba osób na kondygnacji: 67

Lp.	Rodzaj materiału palnego	Ciepłota spalania materiału [MJ/kg]	Temp. samozapłonu
1	Papier i tektura	16	218-246°C
2	Tworzywa sztuczne	średnio 31	Temp. zapalenia 488-507°C
3	Drewno o wilg. poniżej 12 %	18	Temp. zapalenia 320-350°C

- LEGENDA:
- ODDZIELENIA POŻAROWE
  - KIERUNEK EWAKUACJI
  - X MAKSYMALNA PRZEWDYWANA LICZBA OSÓB W POMIESZCZENIU
  -  GAŚNICA
  -  RĘCZNY OSTRZEGACZ POŻAROWY
  -  PRZECIWOŻAROWY WYŁĄCZNIK PRĄDU
  -  URUCHAMIANIE KLAP DYMOWYCH
  -  HYDRANT WEWNĘTRZNY
  -  WYJŚCIE EWAKUACYJNE

CSP - centrala systemu sygnalizacji pożarowej

DSD - centrala dźwiękowego systemu ostrzegawczego



strefa pożarowa ZL IV  
1997,01 m<sup>2</sup>  
część mieszkalna

Obiekt  
**Budynek hotelowy**  
Wrocław, ul. Zwycięska 3 dz. nr 1/2, 2/2, 3/2, AM-10, obręb Partynice

Temat  
**Instrukcja Bezpieczeństwa Pożarowego**

Rysunek  
Rzut IV piętra

nr rysunku  
7